

STADT OBERURSEL TAUNUS

Liebe Oberurselerinnen, liebe Oberurseler,

Seit Jahren arbeiten wir in Oberursel daran, Familien eine optimale Unterstützung sowie eine gute Infrastruktur bieten zu können.

Angesichts der immer knapper werdenden Haushaltsmittel ist dies eine schwierige, aber auch spannende Aufgabe, der wir uns immer wieder gerne stellen. Unter Mithilfe der Kirchen aber auch zahlreicher Vereine und Institutionen, die zum Teil „ehrenamtlich“ tätig sind, verfügt Oberursel über ein vorbildliches Betreuungsangebot mit vielfältigen pädagogischen Ansätzen. Ein herzlicher Dank geht an dieser Stelle an alle Mitarbeiter und Mitarbeiterinnen der kirchlichen und Freien Träger, mit denen wir seit vielen Jahren so erfolgreich zusammenarbeiten.

Insgesamt ca. 5,3 Millionen Euro investiert die Stadt jährlich für rund 2.260 Betreuungsplätze (Kleinkinderbetreuung, Kindergarten und Hort). Auch die Kirchen sowie Sie als Eltern leisten einen hohen Beitrag zur Finanzierung. Ein Einsatz, der sich lohnt, denn Oberursel ist ein attraktiver Wohnort und soll dies auch in Zukunft sein.

Daher werden wir alles daran setzen, unser bestehendes Angebot weiter auszubauen. Gerade im Bereich der Kleinkinderbetreuung besteht noch eine sehr große Nachfrage, der wir uns in den nächsten Jahren stellen müssen und wollen.

Neben den zahlreichen, täglichen Betreuungsplätzen bestehen in Oberursel noch viele Betreuungsangebote, die an einzelnen Tagen stattfinden.

Aber nicht nur Quantität, auch die Qualität ist für uns wichtig. Unsere Kinder werden nur durch gut ausgebildetes Fachpersonal betreut, die Einrichtungen sind kindgerecht und modern ausgestattet.

Einen besseren Überblick über alle Einrichtungen und deren pädagogische Arbeit gibt Ihnen diese Broschüre.

Ansprechpartner bei der Stadt Oberursel:

- Frau Daniela Neuhäuser Tel. 06171 502-241
- Herr Manfred Förster Tel. 06171 502-293
- Frau Patrizia Baudone Tel. 06171 502-116
- Frau Monika Schmitt Tel. 06171 502-246



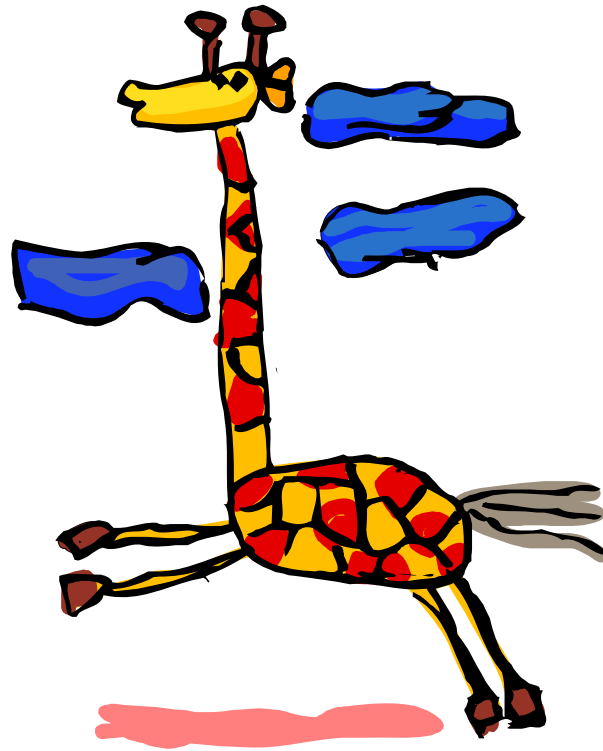
Hans- Georg Brum
Bürgermeister



Dieter Rosentreter
Erster Stadtrat

Inhaltsverzeichnis

	Seiten
❖ Betreuungsmöglichkeiten Kinder unter 3 Jahren	5-32
❖ Betreuungsmöglichkeiten Kinder im Alter 3-6 Jahre	
Oberursel (Nord)	33-43
Oberursel (Mitte)	44-52
Oberursel (Bommersheim)	53-56
Oberursel (Stierstadt)	57-59
Oberursel (Oberstedten)	60-61
Oberursel (Weißkirchen)	62-66
❖ Betreuungsmöglichkeiten Kinder im Alter 6-10 Jahre	67-99
❖ Grundschulen	100
❖ Weitere Angebote, Spielplätze	101-104



Betreuungsmöglichkeiten Kinder unter 3 Jahren



Städtische Krabbelstube Pfützenracker



Alter der Kinder: 15 Monate - 3 Jahre
(Aufnahmealter von 15 Monate bis 2 Jahre)

Leiterin: Frau Anneliese Lahn
Anschrift: Geschwister-Scholl-Straße 15, 61440 Oberursel
Telefon: 06171 53220 Fax: 06171 6139838
E- Mail: kita-pfuetzenracker@oberursel.de

Öffnungszeiten: Montag bis Freitag 7.30 – 14.30 Uhr

Betreuungsmöglichkeiten und Gebühren

Modul	Betreuungszeit	Gebühr / Monat
Halbtags mit Mittagszeit	7.30 – 12.15 Uhr	228,00 €
Ganztags mit Mittagszeit und Schlafen	7.30 – 14.30 Uhr	250,00 €

Kosten für Essen und Getränke: 33,00 € / Monat
Täglich gibt es von unserer Köchin ein frisch zubereitetes 3-Gänge-Menü!

*Die Krabbelstube wurde 1994 von der Stadt Oberursel, als erste dieser Art errichtet. Sie besteht aus zwei Gruppen mit jeweils 13 Kleinkindern im Altern von 15 Monaten bis zum Eintritt in den Kindergarten.
Für die Erziehung, Bildung und Betreuung sind, pro Gruppe, 2 Erzieherinnen in Vollzeit verantwortlich und eine Praktikantin oder Fachkraft in Teilzeit ergänzt das Team.*

Das ist uns wichtig:

Unsere Konzeption basiert auf Grundlagen von Emmi Pikler, dem Situationsansatz und der Reggiopädagogik.

Wir arbeiten in festen Gruppen, wobei die gruppenübergreifende Arbeit im Bewegungsraum, im Erlebnisraum oder im Außengelände stattfindet.

Das Außengelände ist großzügig angelegt, naturnah gestaltet und bietet erweiterten Spiel- und Erfahrungsraum.

Die Hauswirtschafterin kocht täglich ein dreigängiges Menü frisch.

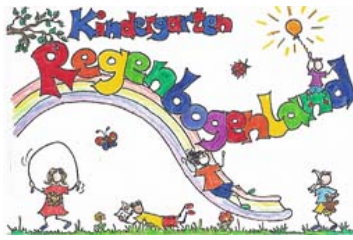
Die Wichtigsten Stichworte unserer pädagogischen Arbeit:

- Eingewöhnung nach dem „Berliner Modell“
- Beziehungsaufbau unter Berücksichtigung der Erkenntnisse aus der neuesten Bindungsforschung
- Anreicherungsfreies Umfeld ohne Reizüberflutung
- Erfahrungen mit allen Sinnen
- Geregelter Tagesablauf mit wiederkehrenden Ritualen
- Lernen in realen Lebenssituationen im Alltag
- Vertrauensvolle Erziehungspartnerschaften mit den Eltern

Jeden ersten Montag im Monat um 14.30 Uhr findet ein Informationsgang durch unsere Krabbelstube statt.

Herzlich Willkommen!

Seepferdchengruppe im Regenbogenland



Alter der Kinder: 18 Monate - 6 Jahre

Leiterin: Frau Cornelia Ochsenreiter
Anschrift: Eschbachweg 8, 61440 Oberursel
Telefon: 06171 69418810 Fax: 06171 6139838
E- Mail: kita-regenbogenland@oberursel.de

Öffnungszeiten: Montag bis Freitag 7.30 – 14.30 Uhr

Betreuungsmöglichkeiten und Gebühren

Modul	Betreuungszeit	Gebühr / Monat
Halbtags ohne Mittagszeit	7.30 – 11.30 Uhr	205,00 €
Ganztags mit Mittagszeit und Schlafen	7.30 – 14.30 Uhr	250,00 €

Kosten für Essen und Getränke: 32,50 € / Monat
Täglich gibt es von unserer Köchin ein frisch zubereitetes Menü

Für den Regenbogenland ist diese Erweiterung ein wichtiger, zukunftsweisender Baustein der Arbeit mit Kindern, der nach neusten pädagogischen Erkenntnissen gemeinsam mit Kindern, Eltern und Erzieherinnen als Bildungspartner gestaltet und gelebt wird.

Das ist uns wichtig:

Die kindliche Entwicklung (1-3 Jahre) verstehen und unterstützen

Unser „Bild vom Kind“ sagt etwas darüber aus, was wir denken, wie Kinder sind und was sie für ihre Entwicklung brauchen.

Das Kind ist Akteur seiner Entwicklung

- Leistet seine Entwicklungsarbeit selbst
- Hat Lust auf Welt
- Bewegung/Tätigkeit ist Motor seiner Entwicklung
- Braucht Einführung, Halt und Bindung von Erwachsenen

Entwicklung ist das Ergebnis von

- Neugier
- Spontaner Tätigkeit
- Lernfreude
- Selbstorganisation und Selbstgestaltung
-

Die Sprachentwicklung ist eng verknüpft mit geistiger, körperlicher und emotionaler Entwicklung, sowie mit der Reifung der Sinnesorgane.

Das Kind lernt sprechen, weil es sprechen lernen will. Voraussetzung hierfür:

- Emotionale zugewandte Atmosphäre
- Bewegungserfahrung, Wahrnehmungsförderung und Kommunikation

Die Kinder unter drei Jahren bilden

In keiner Lebensphase wenden sich Kinder mit so großer Begeisterung und viel Neugierde ihrer Umwelt zu wie in den ersten 6 Lebensjahren. Lernen in diesem Lebensabschnitt ist in erster Linie Lernen über Wahrnehmung und Bewegung und zwar über konkretes Handeln und über den Einsatz aller Sinne.

Sinnestätigkeit unterstützt die Netzwerkbildung des Gehirns

Über die Erfahrungen, die das Kind mit seinem Körper gewinnt, entwickelt es ein Bild von den eigenen Fähigkeiten. Kinder erleben zuerst durch ihre körperlichen Aktivitäten, dass sie selbst imstande sind, etwas zu leisten, dass sie mit ihren Handlungen etwas bewirken können. Die Entwicklung von Selbstständigkeit und das Streben nach Unabhängigkeit setzen Selbsttätigkeit voraus. Eigentätigkeit ist die intensivste Form der Aneignung von Erfahrungen und spricht alle Sinne an.

Wir geben Kindern die Gelegenheit zum

- Staunen - Selbermachen - suchen - Ausprobieren - Zweifeln

Armeisengruppe in der Kindertagesstätte Waldzwerge



Alter der Kinder: 18 Monate bis 6 Jahre

Leiterin: Frau Petra Döbner
Anschrift: Altkönigstraße 115, 61440 Oberursel (Taunus)
Telefon: 0173 3715331
E-Mail: kita-waldzwerge@oberursel.de
Internet: www.waldzwerge-oberursel.de

Öffnungszeiten: Montag bis Freitag: 7.30 bis 14.30 Uhr

Betreuungsmöglichkeiten und Gebühren

Modul	Betreuungszeit	Gebühr / Monat
Halbtags mit Mittagszeit	7.30 – 14.30 Uhr	250,00 €

Das pädagogische Konzept wird derzeit überarbeitet und auf die Bedarfe und Bedürfnisse der Kinder unter drei Jahren abgestimmt. Näheres erfahren sie bei Frau Döbner.

Tagesbetreuungsverein NEST-Werk e.V.

(Pädagogische Tagesbetreuung für Säuglinge, Klein- und Kindergartenkinder Oberursel und Steinbach)

Zur Umsetzung eines bedarfsgerechten Ausbaus an Betreuungsplätzen, als auch zur Sicherung der qualitativen Standards in Oberursel, wurde im Februar 2007 der städtische Tagesbetreuungsverein NEST-Werk e.V. gegründet.

NEST-Werk bietet jungen Familien:



- ❖ Eine Vermittlung von geeigneten und pädagogisch qualifizierten Betreuungsplätzen
- ❖ Sicherung einer verlässlichen Betreuung für ihr Kind
- ❖ Anbindung von Eltern und Kindern einer jeweiligen Tagesbetreuungsstelle an eine zukünftige Kindertagesstätte – analog zum Hessischen Bildungs- und Erziehungsplan - Schaffung von Übergängen, die sinnvoll und den Bedürfnissen von Kindern und Eltern zuträglich sind.
- ❖ Informations- und Beratungsangebot zur Planungssicherheit durch eine pädagogische Fachkraft
- ❖ Organisation einer verlässlichen Vertretungslogistik im Krankheits,- und Urlaubsfall der Tagesbetreuungsperson
- ❖ Regelmäßiger Austausch zwischen Tagesbetreuungsperson und Ihnen

Unsere Tagesbetreuungspersonen verpflichten sich, an Fortbildungen teilzunehmen. In regelmäßig stattfindenden Gruppen-Supervisionssitzungen werden die Beziehungen zwischen Tagesbetreuungsperson, Kind und Eltern reflektiert. Somit soll sichergestellt werden, dass es ihrem Kind in der „Fremdbetreuung“ gut geht.

Unsere Tagesbetreuungspersonen werden kontinuierlich durch eine pädagogische Fachkraft begleitet. Alle Tagesbetreuungspersonen befinden sich im regelmäßigen fachlichen Austausch.

Engagierten Personen, die Kinder in den ersten Lebensjahren bei sich zu Hause oder in anderen geeigneten Räumlichkeiten betreuen möchten bieten wir:

- ❖ Vermittlung der Betreuungsplätze zwischen interessierten Familien und den Tagesbetreuungsstellen
- ❖ Zertifizierte Fortbildung
- ❖ Regelmäßige Gruppen-Supervision
- ❖ Kontinuierliche Begleitung der Tagesbetreuungsstellen durch eine pädagogische Fachkraft
- ❖ Förderung regelmäßigen Austauschs zwischen Betreuer/innen und zwischen Eltern und Tagesbetreuungsstelle
- ❖ Unterstützung in allen organisatorischen, rechtlichen und administrativen Angelegenheiten

Kontaktstelle des Vereins:

Sabine Kaewel

Ackergasse 28, 61440 Oberursel (Taunus) , Tel. 06171 9298769

E-Mail: nestwerk@oberursel.de

Internet: www.nest-werk-oberursel.de

Wichtel in der städtischen Kindertagesstätte Wirbelkiste



Alter der Kinder: 12 Monate --12 Jahre

Leiterin: Frau Stefanie Herbert
Anschrift: Im Himmrich 7, 61440 Oberursel (Taunus)
Telefon: 06171 3998 Fax: 06171 978040
E- Mail: kita-Wirbelkiste@oberursel.de
Internet: www.oberursel.de

Öffnungszeiten: Montag bis Donnerstag 7.30 – 17.00 Uhr
Freitag 7.30 – 17.00 Uhr

Betreuungsmöglichkeiten(max. 7 Stunden) und Gebühren

Modul	Betreuungszeit	Gebühr / Monat
Ganztags mit Mittagszeit	7.30/9.00 – 15.30/17.00 Uhr	250,00 €

Kosten für Essen: 35,00 €/Monat

Die weitgefächerte Altersmischung bedeutet...

... für die Familien

Die Versorgung in einem Haus über die herkömmlichen Altersstufen hinaus bietet den Eltern Kontinuität und Verlässlichkeit in Bezug auf die Betreuungsplätze. Beziehungen zwischen den Familien und der Kindertagesstätte können sich über einen längeren Zeitraum entwickeln und gewinnen somit an Tragfähigkeit. Die Kinder haben die Möglichkeit die Wirbelkiste ca. 11 Jahre lang zu besuchen. Bei Geschwistern in verschiedenen Alterstufen entstehen keine zusätzlichen Wege zu verschiedenen Kindertagesstätten. Durch die Ganztagsplätze ist eine Erwerbstätigkeit für beide Elternteile möglich. Eltern können mit ruhigem Gewissen einer Erwerbstätigkeit nachgehen, weil die Betreuung ihrer Kinder gewährleistet ist.

... für die Kinder

Die Kinder in der Wirbelkiste profitieren von dieser Altersmischung, da vielfältige Lernprozesse möglich werden, die unter Gleichaltrigen nicht entstehen. Die Möglichkeiten voneinander zu lernen und füreinander Verantwortung zu übernehmen werden vielfältiger und anregender. Beziehungen von Kindern untereinander und Beziehungen zwischen Kindern und Erziehern entwickeln sich über einen längeren Zeitraum und werden ausgebaut und gefestigt.

In der Wirbelkiste begegnen sich Kinder zwischen ... Monaten und 12 Jahren. Sie finden Gleichaltrige, mit denen sie ihre Interessen teilen können, mit denen sie Spiele entwickeln und sich messen können. Sie finden aber auch ältere Kinder, von denen sie sich etwas abgucken können und Unterstützung erfahren. Die Anwesenheit der Schulkinder ermutigt jüngere Kinder, auch dort Selbstgestalter ihrer Entwicklung und ihres Alltags zu werden, wo es Erwachsene bisher – gut gemeint – behindert haben. Ältere Kinder können ihre Fähigkeiten und Kenntnisse an jüngere weitergeben. Das macht sie sicherer, selbstbewusster und lässt sie in ihrer sozialen Entwicklung reifen. Die „Großen“ haben aber auch die Möglichkeit spielerisch noch mal „klein zu sein“.

Bei der erweiterten Altersmischung wird aus vordergründiger „Gemeinsamkeit“ Zugehörigkeit. Die wird in Situationen sichtbar, etwa dann, wenn der x – jährige x morgens vor der Schule kommt, seinen Ranzen abstellt und in die Gruppe ruft: „Ist der kleine x heute da?“

Ein Gefühl von Zugehörigkeit entsteht, nicht nur dadurch, dass die Kinder viel zusammen machen, sondern viel wichtiger ist, dass sie sich von den anderen in ihrer Besonderheit und Individualität gesehen und akzeptiert fühlen.

Private Kinderkrippe und Krabbelstube

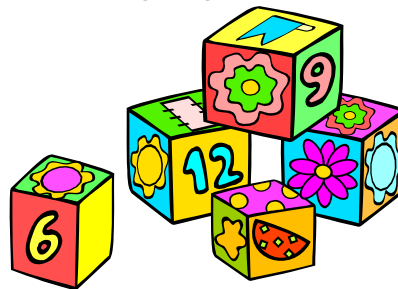


Ansprechpartner/in: Frau Hiltrud Roth
Anschrift: Feldstraße 7, 61440 Oberursel (Taunus)
Telefon: 06172 36325 Fax: 06172 935520
E- Mail: Hiltrud.Roth@t-online.de

Öffnungszeiten: Montag bis Donnerstag 7.30 – 16.30 Uhr
Freitag 7.30 – 15.00 Uhr

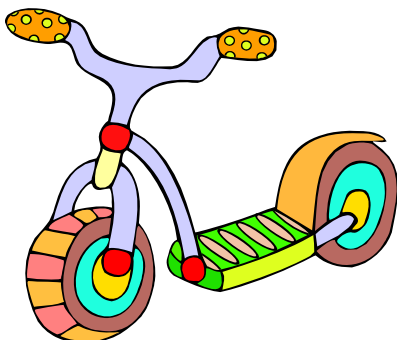
Betreuungsgebühr incl. Mittagsverpflegung: 520,00 €/ Monat

Das ist uns wichtig:



Bei der Einrichtung handelt es sich um eine private Kinderkrippe, die seit 22 Jahren besteht.

In der Einrichtung werden max. 12 Kinder im Alter von 2 Monaten bis zum Kindergarteneintritt in familiärer Atmosphäre betreut.



Altersgemischte Gruppen in Kindertagesstätten für Kinder ab 2 Jahre

1. **Ökumenische Kindertagesstätte Rosengärtchen**
Hohemarkstraße 163



Ansprechpartner: Herr Weiland

Tel.: 06171 21201

2. **Ev. Kindertagesstätte Arche Noah**
Eberstraße 9



Ansprechpartnerin: Frau Gettmann

Tel.: 06171 25581

3. **Kath. Kindertagesstätte Liebfrauen**
Berliner Straße 65



Ansprechpartnerin: Frau Weiße

Tel.: 06171 57984

4. **Ev. Kindertagesstätte Kreuzkirche**
Goldackerweg 15



Ansprechpartnerin: Frau Mehari

Tel.: 06171 51131

5. **Kath. Kindertagesstätte St. Crutzen**
Bischof-Brand-Straße 13

Ansprechpartnerin: Frau Albrecht/Frau Hess

Tel.: 06171 71322





Sie suchen eine

Tagesmutter!

oder möchten eine werden?

Wir helfen und vermitteln.

Anschrift: Strackgasse 15, 61440 Oberursel (Taunus)
Vorsitzende: Frau Susanne Maiwald
Tel.: 06171 883322 oder 06171 24837
E-Mail: info@kindertagespflege-mobile.de

Wir legen großen Wert auf die Qualifikation der Tagespflegeperson

Die Qualität in der Tagesspflege ist uns sehr wichtig und wir möchten Kindern eine zuverlässige, liebevolle und dauerhafte Betreuung gewährleisten.

Deshalb bieten wir Tagesmüttern/-vätern Beratung, Begleitung und Fortbildung in allen Phasen der Betreuung an.

Durch Hausbesuche nehmen wir persönlichen Kontakt mit den Tagesmüttern/ - vätern auf.

Es werden nur Tagespflegepersonen vermittelt, die ein polizeiliches Führungszeugnis vorgelegt haben.

Der Tagesmütterverein Mobilé

- informiert Sie über alle wichtigen Einzelheiten und beantwortet Ihre Fragen
- hilft Ihnen bei der Kontaktaufnahme
- steht Ihnen in Konfliktsituationen zur Verfügung
- vermittelt Kinderfrauen
- vermittelt Babysitter
- vermittelt Tagesmütter, die Hausaufgabenbetreuung im Grundschulalter übernehmen



Kindervilla Kunterbunt Verein für freie Kindererziehung e.V.

Ansprechpartner/In: Frau Claudia Schmidt-Zuchantke, Frau Anja Schlick
Anschrift: Kirchstraße 34, 61440 Oberursel (Taunus)
Telefon: 06172 305689
E- Mail: info@kindervilla-kunterbunt.de
Internet: www.kindervilla-kunterbunt.de

Öffnungszeiten: siehe unten

Betreuungsmöglichkeiten und Gebühren

Die Betreuungsformen bzw. -zeiten sowie die Betreuungskosten richten sich unterschiedlich nach den Bedürfnissen der bestehenden Gruppen. Nähere Angaben sind daher nur auf Anfrage möglich.

Das ist uns wichtig:

Konzept der Betreuungsgruppen für Kinder im Vorkindergartenalter

Wir sprechen Mütter und Väter an, die Interesse an der Förderung und Entwicklung ihres Kindes haben sowie Spaß an gemeinsamen Aktivitäten innerhalb einzelner Gruppen oder auch im gesamten Verein.

Ziel der Villa Kunterbunt ist es, Mütter/Väter miteinander in Kontakt zu bringen und Kinder behutsam an andere Bezugspersonen zu gewöhnen und somit Trennungsängste abzubauen.

Die besondere Situation der Mutter/des Vaters ist die, dass sie/er den Eintritt des Kindes in eine Kindergruppe – diesen wichtigen ersten Schritt aus der Primärfamilie heraus – begleitet. Sie/Er ist aufgrund der wechselnden Betreuung dabei, wenn das Kind die wichtigen Erfahrungen mit sich selbst und den anderen Kindern macht.

Kindergruppen in der Praxis

Idealerweise ist der Ablauf von der Babykrabbelgruppe bis zur betreuten Mini-Kindergarten-Gruppe wie folgt:

- Es wird eine Krabbelgruppe mit 10 - 12 teilnehmenden Kindern gegründet, die sich 1 x pro Woche trifft. Die Babys sind zwischen 3 und 9 Monaten alt.
- Im zweiten Jahr bekommt diese Gruppe zu dem einen Vor- oder Nachmittag einen zweiten dazu. Je nach Absprache innerhalb der Gruppe beginnen die Mütter/Väter im Wechsel gegenseitig zu betreuen.
- Wenn die Kinder ca. 2 Jahre alt sind, wird ein weiterer Vor- oder Nachmittag zur Verfügung gestellt und die Gruppe kann die Betreuung ausbauen, evtl. auch zusätzlich eine externe Erzieherin einbinden, um so die Betreuungshäufigkeit zu reduzieren.

Natürlich ist auch ein Quereinstieg in den einzelnen Gruppen jederzeit möglich, vorausgesetzt es sind noch Plätze frei.

Aktion Kinderparadies e.V.



Angebot:

Betreutes Spielen auf städtischen Kinderspielplätzen:

Kontakt:

Ackergasse 28

Tel. 06171 6947608

E-Mail: mail@kinderparadies-oberursel.de

Internet: www.kinderparadies-oberursel.de

➤ Spielplatz Kleine Schmieh

Di + Do; oder Mi + Fr. 9.00 – 12.00 Uhr

➤ Spielplatz Georg-C.-Marshall-Ring (Camp King)

Di + Do; oder Mi + Fr. 9.00 – 12.00 Uhr

➤ Spielplatz Stettiner Straße

Mo. + Fr. 9.00 – 12.00 Uhr

➤ Spielplatz Geschw.-Scholl-Straße

Di. + Do. 9.00 – 12.00 Uhr

Kosten:

3,00 € je Betreuungstag zzgl. Vereinsbeitrag aktiv 30,00 € pro Kalenderjahr /
Fördermitgliedschaft ab 15,00 € pro Kalenderjahr



Das ist uns wichtig:

Aktion Kinderparadies e.V. ist eine Elterninitiative und bietet ganzjährig an jeweils 2 Vormittagen pro Woche betreutes Spielen für Kinder ab 18 Monaten bis Kindergartenbeginn auf städtischen Spielplätzen in Oberursel an.

Die Kinder werden in feste Gruppen aufgenommen. Eine konstante Bezugsperson, ein offener und liebevoller Umgang mit den Kindern sowie der verantwortliche, regelmäßige Betreuungsdienst der Eltern gewährleistet ein vertrauensvolles Klima der Spielgemeinschaft. Die Kinder entscheiden selbst, was und mit wem sie spielen. Sie lernen ihre Umgebung, Naturelemente und deren Möglichkeiten kennen. Die Persönlichkeitsentwicklung der Kinder wird durch die gesammelten Erfahrungen gefördert. Feste Rituale wie gemeinsames Frühstück stärken das Gruppengefühl.

Die Kinder werden in einem behutsamen und aufmerksamen Prozess begleitet, die Loslösung von der familiären Bezugsperson für wenige Stunden zu bewältigen. Sie finden neue Spielgruppen und haben die Chance, erste soziale Kompetenzen zu erwerben. Die Handlungsspielräume erweitern sich von der Familie hin zum „öffentlichen Leben“; eine ideale Vorbereitung für die Kindergartenzeit.



Familientreff e.V. Treffpunkt für Frau und Familie

Ansprechpartner: Claudia Ahner
Anschrift: Schulstraße 27a
61440 Oberursel (Taunus)
Telefon: 06171 59905 Fax: 06171 699862
E- Mail: familientreff_oberursel@t-online.de
Internet: <http://www.familientreff-oberursel.de>

Öffnungszeiten: Montag und Mittwoch 9.30 – 12.00 Uhr
15.00-18.00 Uhr

Angebote:

Das Mütterzentrum bietet verschiedene Kurse in den Bereichen Rückbildungsgymnastik, Erste-Hilfe, Kochen, Coaching etc. an. Genaueres entnehmen Sie bitte unserem Programmheft.



Außerdem bieten wir unseren Mitgliedern die Möglichkeit einer Kinderbetreuung in einer Krabbelstube oder einem Minikindergarten.

Krabbelstube:

Montag:	15.00 bis 18.00 Uhr	0-8 Monate
Dienstag:	15.00 bis 18.00 Uhr	9-17 Monate
Mittwoch:	15.00 bis 18.00 Uhr	18-30 Monate

Minikindergarten:

Dienstag und Donnerstag von 8.30 bis 12.30 Uhr Kinder ab dem 2. Lebensjahr

Weitere Informationen erhalten Sie in unserer Einrichtung.



Das ist uns wichtig:

Wer sind wir?

.....eine Institution, die sich seit 16 Jahren um die Wünsche und Bedürfnisse und die Fragen und Probleme von Müttern, Vätern und Kindern kümmert.

..... ein Ort, an dem Sie jederzeit willkommen sind.

... engagierte Mütter, die sich ehrenamtlich in der Gestaltung des Mütterzentrums einsetzen – unterstützt durch unsere hauptamtlichen Mitarbeiter und Mitglieder.

.... ein eingetragener Verein, der sich aus Mitteln des Landes Hessen, der Stadt Oberursel und des Hochtaunuskreises sowie aus Mitgliedsbeiträgen und Spenden finanziert.

Das Mütterzentrum bietet:

..... eine Anlaufstelle und einen Treffpunkt für alle zum Informations- und Erfahrungsaustausch.

.... eine Möglichkeit, Ihre Kenntnisse und Fähigkeiten in eine lebendige Institution einbringen zu können.

... eine Chance, Bildungs- und Weiterbildungsangebote zu adäquaten Preisen wahrnehmen zu können.

Bei uns haben Sie die Möglichkeit

... die offenen Treffpunkte auch mit Kindern zu besuchen.

... Kontakte zu knüpfen.

... einfach zu entspannen und abzuschalten.

... Kurse zu leiten, und so Wissen und Können weiterzugeben.

Unser Zentrum ist so lebendig und anregend, wie die Frauen und Familien, die es mit Ideen und Phantasie gestalten.



Wünschen Sie sich einen Mini-Kindergarten...

...für Kinder ab 18 Monaten?

...in Englisch und Deutsch?

...mit sozialpädagogischen Fachkräften?

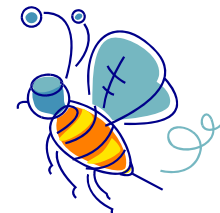
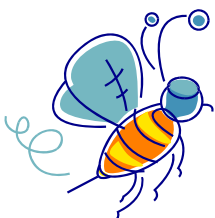
...für maximal 12 Kinder pro Gruppe?

...mit regelmäßigen Entwicklungsgesprächen?

...im Herzen von Oberursel?

Wir laden Sie herzlich zu einem Schnuppertag ein!

- Ansprechpartner:** Dipl.-Psych. Gabi Krappe
- Anschrift:** Adenauerallee 21, 61440 Oberursel
(2. Stock, über Tengemann, Eingang vom Park aus)
- Telefon:** 06171 699986
- Email:** oberursel@helendoron.com
- Homepage:** www.oberursel.hdee.de
- Betreuungszeiten:** 8:30 – 12:15 Uhr an wahlweise zwei oder vier Tagen
Bärengruppe: freitags und montags
Bienengruppe: mittwochs und donnerstags
- Kosten:** 4,-/Stunde (Stand Oktober 2007):
130,- monatlich für 2 Vormittage
260,- monatlich für 4 Vormittage





Wie es dazu kam

Die Idee zu unserem zweisprachigen Mini-Kindergarten hatte Dipl.-Psych. Gabi Krappe, Mutter dreier Kinder und Leiterin des Helen Doron Early English Lernzentrums in Oberursel: „Unser Mini-Kindergarten soll Eltern entlasten, ihre Kinder fördern und fordern und schon früh an andere Kulturen und eine Fremdsprache heranführen.“

Mit wem, wo und womit wir arbeiten

- Jede Gruppe wird von einer sozialpädagogischen und einer englischsprachigen Fachkraft (zertifizierte Helen Doron Early English – HDEE - Lehrerin) betreut.
- Uns stehen Räume des HDEE Lernzentrums in der Innenstadt zur Verfügung. Als Außenspielbereich nutzen wir unseren Spielplatz in unmittelbarer Nähe.
- Wir führen mit Ihnen regelmäßige Entwicklungsgespräche – mind. zwei pro Jahr.
- Wir arbeiten mit altersgerechten Spielsachen, Liedern, Büchern und Materialien.
- Zusätzlich kann ein Englischunterrichtsmodul gebucht werden.

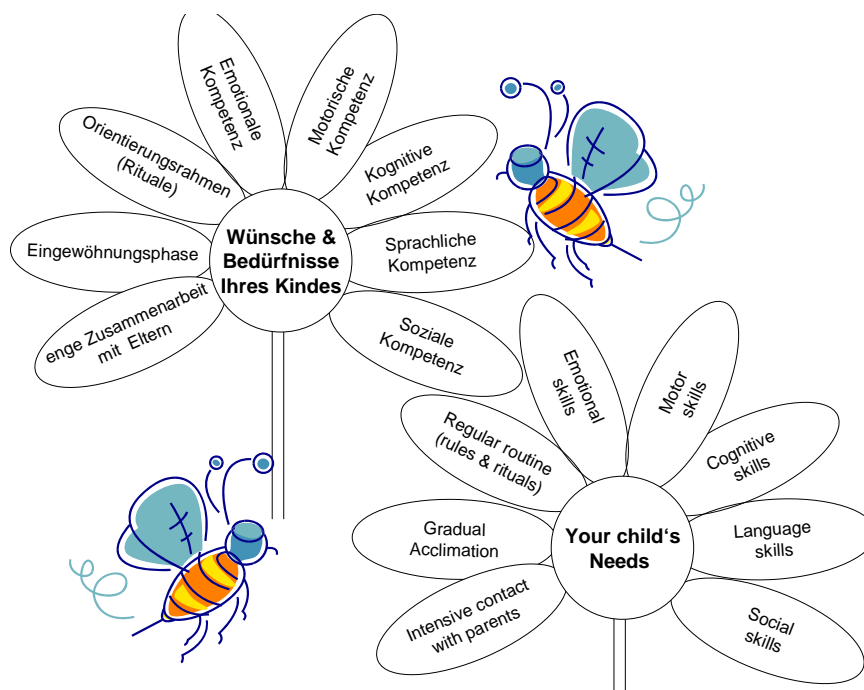
Die Kinder: Wie viele und welche?

- Maximal zwölf Kinder pro Gruppe
- Ab 18 Monaten bis zum Eintritt in den Kindergarten - nationale und internationale Jungs und Mädchen

Wann?

- Zwei Vormittage pro Woche – bei Bedarf bzw. auf Wunsch auch vier Vormittage:
- Montag und Freitag (Bärengruppe)
Mittwoch und Donnerstag (Bienengruppe)
- Betreuungszeit: 8:30 – 12:15 Uhr
(mit strukturiertem Beschäftigungsprogramm zwischen 9 und 12 Uhr)

Was uns wichtig ist:



Integrative Kindertagesstätte



Mauerfeldstraße 51

Kinder im Alter 18 Monate bis 3 Jahre

Kleinkindgruppe

Leiterin: Frau Viola Klauer
Telefon: 06171 981041

Betreuungsmöglichkeiten und Gebühren

Montag bis Freitag	8.30 -14.30 Uhr	250,00 € / Monat
--------------------	-----------------	------------------

Pädagogischer Ansatz:

Neben der großen Nachfrage und der verschiedenen Synergieeffekte gibt es auch viele pädagogische Gründe für die zusätzliche Betreuung für Kinder unter drei Jahren in unserer Tagesstätte. Die dadurch erreichte große Altersmischung in der Einrichtung von 1 ½ bis 12 Jahren hat viele positive Effekte. In den gemeinsamen Projekten und Begegnungen können die Kinder viel voneinander lernen. Die jüngeren Kinder im Bereich Selbstständigkeit und Sprachentwicklung, die älteren Kinder im Sozialverhalten. Geschwisterkinder können die Einrichtung gemeinsam besuchen was auch eine Erleichterung für Eltern darstellt. Auch können die kleineren Kinder im Bedarf durch die Frühförderstelle eine therapeutische Behandlung oder Unterstützung vor Ort erhalten.

Durch die Einrichtung dieser Kleinkindgruppe haben wir die Möglichkeit, ihr Kind einen recht langen Zeitraum zu betreuen. Dies gibt Planungssicherheit bei den Familien, die bei uns einen Betreuungsplatz erhalten. Auch ist die Gestaltung eines für ihr Kind optimalen Überganges in die nächste Betreuungsinstanz sichergestellt, da ihr Kind die Örtlichkeit und Erzieherinnen der Einrichtung bereits kennt.

Integrative Kindertagesstätte



Mauerfeldstraße 51

Kinder im Alter 18 Monate bis 3 Jahre

1. Minikindergarten:

Leiterin: Frau Gabriele Dörner, Maren Unger
Telefon: 06171 / 74398 Fax: 06171 / 981042

Betreuungsmöglichkeiten und Gebühren

Mittwoch und Freitag	9.00 – 11.30 Uhr	60,00 € / Monat
----------------------	------------------	-----------------

Ausstattung:

großzügiger Gruppenraum, Außengelände mit altersgemäßen Spielmöglichkeiten.

Pädagogischer Schwerpunkt:

Kreativität wird durch gemeinsames Musizieren, Tanzen, Spielen, Malen, Basteln etc. gefördert. Der Einstieg in den Kindergarten wird durch die Betreuung in einer kleinen Gruppe erleichtert.

Besonderheit: keine Eltern während der Zeit dabei

2. Miniclub

Leiterin: Frau Andrea Rink
Anschrift: Mauerfeldstraße 51, 61440 Oberursel (Taunus)
Telefon: 06171 981239 Fax: 06171 981042

Betreuungsmöglichkeiten und Gebühren

Dienstag	9.30 – 11.30 Uhr	60,00 € / Monat
----------	------------------	-----------------

Pädagogischer Schwerpunkt: Förderung der sozialen, körperlichen und sprachlichen Entwicklungen des Kindes, Hinzuführen zum Kindergarten

Besonderheit: Begleitung durch ein Elternteil notwendig

Integrative Kindertagesstätte



Eichwäldchen

Kinder im Alter 18 Monate - 3 Jahre

Leiterinnen: Frau Sabrina Rückauf und Frau Christine Huinink
Anschrift: Eichwäldchenweg 4, 61440 Oberursel
Telefon: 06171 69411-0 Fax: 06171 268411
E- Mail: eichwaeldchen@vzf-taunus.de
Internet: www.vzf-taunus.de

Öffnungszeiten: Montag bis Freitag 7.30 – 14.30 Uhr

Betreuungsmöglichkeiten und Gebühren

Modul	Betreuungszeit	Gebühr / Monat
Halbtags ohne Mittagszeit	7.30 – 11.30 Uhr	205,00 €
Halbtags mit Mittagszeit	7.30 – 12.15 Uhr	228,00 €
Ganztags mit Mittagszeit und Schlafen	7.30 – 14.30 Uhr	250,00 €

Kosten für Essen und Getränke: 33,00 € / Monat
Täglich gibt es von unserer Köchin ein frisch zubereitetes 3-Gänge-Menü

Pädagogische Schwerpunkte:

- ◆ „es ist normal, verschieden zu sein“ – Zusammenleben von behinderten und nichtbehinderten Menschen
- ◆ Aufgreifen von aktuellen Interessen und Fragestellungen der Kinder in der pädagogischen Arbeit
- ◆ Orientierung an der „Reggio-Pädagogik“
- ◆ Arbeit in Kleingruppen
- ◆ Förderung der sozialen und emotionalen Entwicklung, der Selbständigkeit und Eigenverantwortung
- ◆ Besondere Förderung in den Bereichen Motorik, Sprache und Sinneswahrnehmung
- ◆ Natur erleben durch regelmäßige Waldtage

Integrative Kindertagesstätte



Eichwäldchen

Kinder im Alter 2-3 Jahre

1. Minikindergarten

Leiterinnen: Frau Sabrina Rückauf und Frau Christine Huinink
Anschrift: Eichwäldchenweg 4, 61440 Oberursel (Taunus)
Telefon: 06171 69411-0 Fax: 06171 268411

Betreuungsmöglichkeiten und Gebühren

Montags und Donnerstag	9.00 – 11.30 Uhr	60,00 € / Monat
------------------------	------------------	-----------------

Ausstattung:

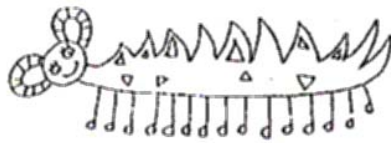
großzügiger Gruppenraum, Außengelände mit altersgemäßen Spielmöglichkeiten.

Pädagogischer Schwerpunkt:

Erste Ablösungsprozesse und soziale Erfahrungen werden gewonnen. Kreativität und Sprachverständnis werden durch gemeinsames Musizieren, Tanzen, Spielen, Malen, Basteln, etc. gefördert. Der Einstieg in den Kindergarten wird durch die Betreuung in einer kleinen Gruppe erleichtert.

Besonderheit: keine Eltern während der Zeit dabei

Ev. Kindertagesstätte Tausendfüßler



Alter der Kinder: 18 Monate - 10 Jahre

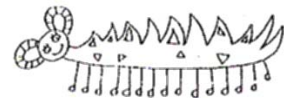
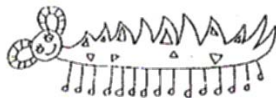
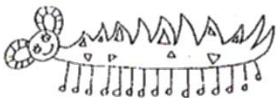
Leiterin: Frau Martina Fritz
Anschrift: Karlsbader Straße 18, 61440 Oberursel (Taunus)
Telefon: 06171 71890
E-Mail: kita-tausendfuessler@online.de
Internet: www.versoehnungsgemeinde.de/kita.html

Öffnungszeiten: Montag bis Freitag 7.30 – 14.30 Uhr

Betreuungsmöglichkeiten und Gebühren

Modul	Betreuungszeit	Gebühr / Monat
Halbtags ohne Mittagszeit	7.30 – 11.30 Uhr	205,00 €
Ganztags mit Mittagszeit und Schlafen	7.00 – 14.30 Uhr	250,00 €

Kosten für Essen und Getränke: 40,00 € / Monat



Das ist uns wichtig:

Die Evangelische KiTa Tausend-Füßler versteht sich als eine familienergänzende Einrichtung. Sie will Eltern dabei unterstützen, Familie und Beruf miteinander zu verbinden und bietet eine qualifizierte pädagogische Betreuung.

Unsere pädagogischen Ziele sind die Förderung von:

- Kommunikation
- Beziehungsfähigkeit
- Körperlicher und geistiger Entwicklung
- Selbstwertgefühl
- Selbständigkeit
- Identitätsfindung

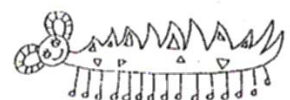
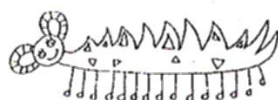
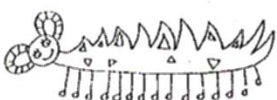
Für die Kinder unsere Kleinkindgruppe steht eine gute Eingewöhnung an erster Stelle. Der Übergang des Kindes von der Betreuung in der Familie zur Betreuung in der Kindertagesstätte ist für alle Beteiligten eine bedeutsame Situation. Der Trennungsschmerz kann dabei mit verschiedenen Hilfen erleichtert werden.

Für uns ist die Eingewöhnung eines neuen Kindes eine wichtige und sehr sensible Phase, die zum Wohle des Kindes nur gemeinsam mit einem begleitenden Elternteil gestaltet werden kann. Für ein Kind ist ein gelungener Übergang die sichere Basis bei der Erkundung seiner neuen Umwelt. Wir gestalten diese Zeit in Anlehnung an das bewährte „Berliner Modell“.

Ein weiterer, wichtiger Aspekt ist eine ausreichende und altersgerechte Gestaltung der Räumlichkeiten. Unseren Kleinkindern stehen nachstehende Räumlichkeiten zur Verfügung, die kleinkindgerecht ausgestattet sind:

- Ein Gruppenraum
- Ein Schlafräum
- Ein Sanitärraum mit Dusche
- Eine abgegrenzte Spielfläche im Außengelände

Trotz eigener, abgegrenzter Orte soll das „Gemeinsamkeitsgefühl“ in der Kindertagesstätte gefördert werden. Wir unterstützen daher den Kontakt der Kleinkinder zu den Kindergartenkindern, Kontakte im Flur, auf dem Spielgelände und durch gemeinsame Aktivitäten erleben die Kleinen die Lebendigkeit des Kindergartenalltags. Kinder orientieren sich gerne an älteren Kindern.



Kath. Kindertagesstätte St. Crutzen



Alter der Kinder: 18 Monate - 3 Jahre

Leiterin: Frau Hildegard Hess
Anschrift: Bischof-Brand-Straße 11, 61440 Oberursel (Taunus)
Telefon: 06171 71322 Fax: 06171 703599
E- Mail: kindergarten_st.crutzen@t-online.de
Internet: www.kath_oberursel.de/st-crutzen

Öffnungszeiten: Montag bis Freitag 7.30 – 14.45 Uhr

Betreuungsmöglichkeiten und Gebühren

Modul	Betreuungszeit	Gebühr
Halbtags mit Mittagszeit	7.30 – 12.00 Uhr	228,00 €
Ganztags mit Mittagszeit und Schlafen	7.30 – 14.45 Uhr	250,00 €

Essensgeld: 33,00 EURO + 4,00 EURO Getränkegeld

Das ist uns wichtig:

Wir sind ein katholischer Kindergarten und legen großen Wert auf eine religionspädagogische Arbeit. In der Erziehung gehen wir von christlichen Werten aus, die wir den Kindern im Alltag vermitteln. Als Höhepunkt im Jahresverlauf werden bei uns christliche Feste vorbereitet und gefeiert. Das Kind lernt diese Feste als Ausdruck der Freude über Gottes Handeln an uns Menschen und der Natur zu verstehen und in kindgemäßer Form aktiv mit zu feiern.

Unser Haus soll eine Schatzkiste sein. Eltern vertrauen uns ihren größten Schatz, ihre Kinder an. Sie sind es wert, besondere Sorgfalt walten zu lassen. Im Rahmen unserer Einrichtung möchten wir sie für die Vielfalt des Lebens öffnen und sie sich ihrer Fähigkeiten bewusst werden zu lassen.

Es soll ein Ort des "bunten" Miteinanders, der Vielfalt und Offenheit sein.

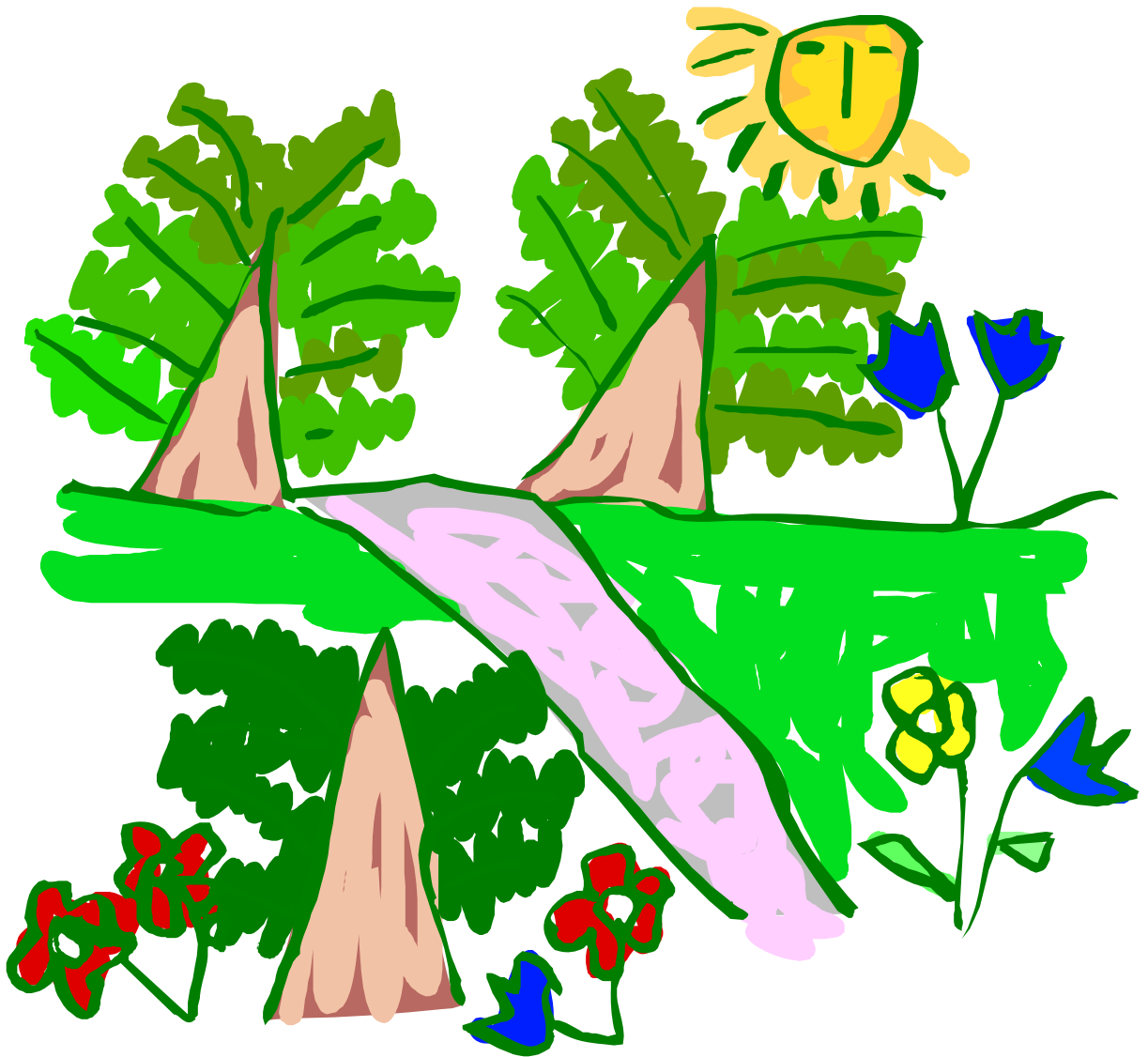
Kinder mit verschiedensten Temperamenten und Eigenheiten, nicht zu vergessen Kinder mit fremdländischer Muttersprache und auch integrative Kinder leben und spielen hier bei uns unter einem Dach.

Sie lernen sich in die Gemeinschaft einzufügen, sich an Regeln zu halten, auf andere Rücksicht zu nehmen, aber auch sich in der Gemeinschaft zu behaupten und ihren Platz in der Gruppe zu finden.

Die Erzieherinnen erkennen die Fähigkeiten jedes Kindes, fördern sie und unterstützen somit die Persönlichkeitsentwicklung des Kindes.

Betreuungsmöglichkeiten

Kinder im Alter 3-6 Jahre



Ökumenischer Kindergarten Rosengärtchen



Alter der Kinder: 2 - 6 Jahre

Leiter: Herr Olaf Weiland
Anschrift: Hohemarkstraße 163, 61440 Oberursel (Taunus)
Telefon: 06171 21201 Fax: 06171 286187
E- Mail: kita-rosengaertchen@t-online.de
Internet: www.kita-rosengaertchen.de

Öffnungszeiten: Montag bis Freitag 7.30 – 17.00 Uhr

Betreuungsmöglichkeit und Gebühren

Halbtags ohne Mittagszeit	7.30 – 12.15 Uhr	110,- €
Ganztags mit Mittagszeit	7.30 – 17.00 Uhr	155,- €

Kosten für Getränke, Frühstück, Spielgeld: 6,00 €/ Monat
Kosten für Essen: 40,00 €/ Monat

Das ist uns wichtig:

Die Kindertagesstätte verfügt über 5 Gruppen in denen insgesamt bis zu 110 Kinder im Alter von 2 Jahren bis zum Schuleintritt betreut werden. 4 der 5 Gruppen arbeiten nach einem offenen Konzept in Funktionsräumen. Die 5. Gruppe befindet sich auf dem Bauspielplatz in unmittelbarer Nähe im Wald.

Bildung und Erziehung

Um Kinder optimal in ihrer persönlichen Entwicklung fördern zu können, orientiert sich die pädagogische Arbeit der Kindertagesstätte am Hessischen Bildungs- und Erziehungsplan für Kinder (BEP).

Dazu gehört einerseits die Förderung der *Basiskompetenzen*

- personale Kompetenzen und Ressourcen: Selbstwertgefühl bzw. positives Selbstkonzept, Autonomieerleben, Selbstwirksamkeit etc.
- emotionale Kompetenz: Gefühle identifizieren und äußern
- soziale Kompetenz: Empathie, Kommunikationsfähigkeit, Konfliktfähigkeit, Verantwortungsübernahme etc.
- kognitive Kompetenzen: z.B. Gedächtnis, Wahrnehmung etc.
- Lernmethodische Kompetenz: lernen, wie man lernt, Wissen aneignen, Leistung reflektieren und Veränderungen planen etc.
- Umgang mit Veränderungen und Belastungen (Resilienz)
- Umgang mit Verschiedenheit: kulturelle Unterschiede, Herkunft, Sprache, Geschlecht etc.

und andererseits die *Förderung und Entwicklung von Sachkompetenz* in den folgenden Bereichen:

- Gesundheit und Bewegung
- Lebenspraxis
- Sprache und Literatur
- Medien: Zeitung, Hörfunk, Fernsehen, PC etc.
- Bildnerische und darstellende Kunst
- Musik und Tanz
- Mathematik, Naturwissenschaft und Technik
- Religiosität und Werteorientierung
- Gesellschaft, Wirtschaft und Kultur
- Demokratie und Politik
- Umwelt und Natur

Besonderheiten:

- Eigenes Gelände im Wald (Bauspielplatz)
- Individueller Zukauf von Betreuungszeiten und Mittagessen
- Integration von Kindern mit besonderem Förderbedarf
- Arbeitsgruppen am Nachmittag
- Deutschkurs für nicht deutsch sprechende Kinder
- Musik- u. Englischkurse im Haus

Integrative Kindertagesstätte VzF Taunus Eichwäldchen



Alter der Kinder: 18 Monate - 12 Jahre

Leiterin: Frau Sabrina Rückauf und Frau Christine Huinink
Anschrift: Eichwäldchenweg 4, 61440 Oberursel (Taunus)
Telefon: 06171 69411-0 Fax: 06171 268411
E- Mail: eichwaeldchen@vzf-taunus.de
Internet: www.vzf-taunus.de

Öffnungszeiten: Montag bis Freitag 7.00 – 16.30 Uhr

Betreuungsmöglichkeiten und Gebühren

Modul	Betreuungszeit	Gebühr / Monat
Halbtags ohne Mittagszeit	7.00 – 12.00 Uhr	110,00 €
Halbtags mit Mittagszeit	7.00 – 14.00 Uhr	133,00 €
Ganztags mit Mittagszeit	7.00 – 16.30 Uhr	155,00 €

Kosten für Essen und Getränke: 36,00 € / Monat

Das ist uns wichtig:

Angebot:

- ◆ 3 Kindergartengruppen im Haus
- ◆ 1 Wald-Kindergartengruppe
- ◆ 1 Mini-Kindergarten (Spielgruppe für Kinder von 2-3 Jahren)

- ◆ Halbtagsplätze mit oder ohne Mittagessen
- ◆ Ganztagsplätze
- ◆ Integrationsplätze für Kinder mit besonderen Bedürfnissen

- ◆ Für jede Gruppe stehen 2-3 pädagogische Mitarbeiterinnen zur Verfügung

- ◆ Intensive Zusammenarbeit mit Schulen, Therapeuten, Frühförderstellen; in einigen Fällen Therapiemöglichkeiten im Haus durch Therapeuten der Frühförderstelle des VzF;

- ◆ Frische Zubereitung des Mittagessens in eigener Küche

- ◆ Kinderschwimmen durch externe Schwimmlehrerin

- ◆ Vermietung von Räumen für Kindergeburtstage, Familienfeiern, Kurse und sonstige Veranstaltungen

Pädagogische Schwerpunkte:

- ◆ „es ist normal, verschieden zu sein“ – Zusammenleben von behinderten und nichtbehinderten Menschen
- ◆ Aufgreifen von aktuellen Interessen und Fragestellungen der Kinder in der pädagogischen Arbeit
- ◆ Orientierung an der „Reggio-Pädagogik“
- ◆ Gruppeninterne und gruppenübergreifende Projekte und Angebote
- ◆ Arbeit in Kleingruppen
- ◆ Förderung der sozialen und emotionalen Entwicklung, der Selbständigkeit und Eigenverantwortung
- ◆ Besondere Förderung in den Bereichen Motorik, Sprache und Sinneswahrnehmung
- ◆ Natur erleben durch regelmäßige Waldtage

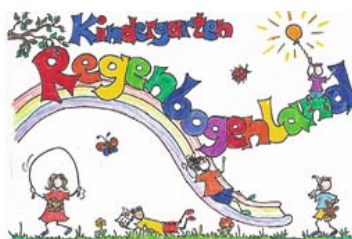
Besondere Ausstattung:

- ◆ Jeder Gruppenraum hat eine Hochebene und ein eigenes Bad
- ◆ Große Turnhalle; Werkraum; Malatelier; Bauraum, Cafeteria; Therapieraum; Verkleidungsecke und Bällchenbad
- ◆ Großzügiges Außenspielgelände

Für Eltern:

- ◆ Aufnahmegespräche; Entwicklungsgespräche; Beratungsgespräche;
- ◆ Elternabende; Feste; Elterncafé

Kindertagesstätte: Regenbogenland



Alter der Kinder: 18 Monate -6 Jahre

Leiterin: Frau Cornelia Ochsenreiter
Anschrift: Eschbachweg 8, 61440 Oberursel (Taunus)
Telefon: 06171 69418819 Fax: 06171 6941880
E- Mail: kita-Regenbogenland@oberursel.de
Internet: www.regenbogenland-oberursel.de

Öffnungszeiten: Montag bis Donnerstag 7.00 – 16.30 Uhr
Freitag 7.00 – 16.00 Uhr

Betreuungsmöglichkeiten und Gebühren

Modul	Betreuungszeit	Gebühr / Monat
Halbtags ohne Mittagszeit	7.00 – 12.00 Uhr	110,00 €
Halbtags bis 13.00 Uhr (ohne Essen)	7.00 – 13.00 Uhr	133,00 €
Halbtags mit Mittagszeit	7.00 – 13.00 Uhr	133,00 €
Ganztags ohne Mittagszeit	7.00 – 12.00 Uhr 14.00 – 16.00 Uhr	133,00 €
Ganztags mit Mittagszeit	7.00 – 16.30 Uhr	155,00 €

Kosten für Essen und Getränke: 32,50 €/ Monat

Das ist uns wichtig:

Das Hauptziel unserer pädagogischen Arbeit ist es, das Kind für sein Leben stark zu machen.

Das Kind:

❖ erfährt **soziale Kompetenz** durch:

→ Umgangsformen → Regeln → Gruppenfähigkeit → Verantwortungsbewusstsein

❖ **entwickelt** seine **Persönlichkeit** durch:

→ Selbstbewusstsein → Selbstwertgefühl → Selbstständigkeit →
Sprache → Kreativität

❖ **erlernt Fähigkeiten und Fertigkeiten**

→ Sprache → Motorik → Wahrnehmung → Naturinteresse →
Körperbewusstsein

Ein besonderes Ziel unserer Einrichtung ist eine umfassende Sprachförderung

Das Kind

❖ → erhält Sprachzuwachs → erfährt ein anderes Sprachniveau → lernt die Sprache anzuwenden → erlebt Erzählkultur

Das Kind, das Deutsch als Zweitsprache lernt

❖ → erweitert seinen Wortschatz → lernt Begriffe zu verstehen → erfährt Grammatik → erkennt Zusammenhänge

Besonderheiten im Regenbogenland

- ❖ unser Mittagessen wird von unseren Küchenfeen frisch zubereitet
- ❖ naturnahes Außengelände, das von den Kindern bei jedem Wetter genutzt wird.
- ❖ Kinderküche, in der die Gruppen regelmäßig kochen
- ❖ Sinnesraum
- ❖ Zwergengruppe 2* wöchentlich für Kinder ab 2 Jahren
- ❖ Projekte am Nachmittag wie Tanzen, malen, Englisch

Verein zur Pflege der Waldorfpädagogik e. V.
- Waldorfkindergarten Helmut von Kugelgen -

Alter der Kinder: 3-7 Jahre

Leiterin: Frau Irma Hauptenbuchner
Anschrift: Ahornweg 91, 61440 Oberursel (Taunus)
Telefon: 06171 284805
Mobil: 0176 21154569

Kinderbetreuungszeiten: Montag bis Freitag 7.30 – 12.00 Uhr

Weitere Informationen erhalten Sie direkt im
Kindergarten



Alter der Kinder: 3-10 Jahre

Leiterin: Frau Susanne Herzog
Anschrift: Alte Leipziger Platz , 61440 Oberursel (Taunus)
Telefon: 06171 286363 Fax: 06171 284497
E- Mail: info@kita-am-park.de
Internet: www.kita-am-park.de

Öffnungszeiten: Montag bis Donnerstag 7.00 – 17.00 Uhr
Freitag 7.00 – 16.00 Uhr

Betreuungsmöglichkeiten und Gebühren

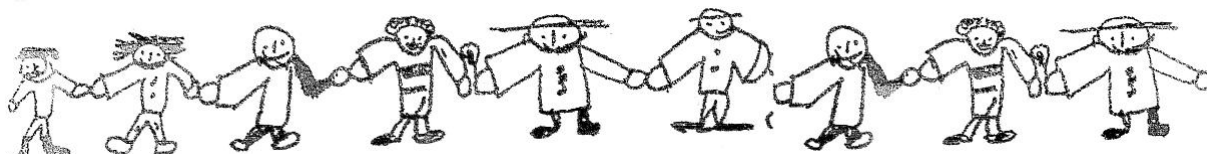
Modul	Betreuungszeit	Gebühr / Monat
Halbtags ohne Mittagszeit	7.00 – 12.00 Uhr	110,00 €
Halbtags mit Mittagszeit	7.00 – 14.00 Uhr	133,00 €
Ganztags mit Mittagszeit	7.00 – 16.30 Uhr	155,00 €

Kosten für Essen 40,00 € / Monat

Das ist uns wichtig:

1. In der Kita gibt es keine Schließzeiten
2. Für alle Kinder gibt es Mittagessen
3. Alle Plätze sind auch als Ganztagsplätze nutzbar
4. Unsere Einrichtung arbeitet mit halboffenen Gruppen
5. Unserer Kita ist auch ein Hort angegliedert

Kath. Kindertagesstätte St. Hedwig



Alter der Kinder: 3-6 Jahre

Leitung: Frau Brigitte Friedrich
Anschrift: Freiherr-vom-Stein-Straße 8a, 61440 Oberursel (Taunus)
Telefon: 06171 25421 Fax: 06171 25421
E- Mail: st.hedwig@kath-oberursel.de
Internet: www.kath-oberursel.de/st-hedwig

Öffnungszeiten: Montag bis Donnerstag 7.30 – 16.30 Uhr
Freitag 7.30 – 14.00 Uhr

Betreuungsmöglichkeiten und Gebühren

Modul	Betreuungszeit	Gebühr / Monat
Halbtags ohne Mittagszeit	7.30 – 12.00 Uhr	110,00 €
Ganztags mit Mittagszeit	Mo – Do 7.30 – 16.30 Uhr Fr 7.30 – 14.00 Uhr	155,00 €

Kosten für Essen und Getränke 45,00 €/ Monat

Das ist uns wichtig:

In unserer Kath. Kindertagesstätte St. Hedwig stehen die Kinder und ihre Familien mit ihren Bedürfnissen im Mittelpunkt. Wir orientieren uns an den im Kinder- und Jugendhilfegesetz festgeschriebenen Aufgabengebieten: Betreuung, Bildung, Erziehung.

Ziele und Werte unserer Arbeit

Wir begleiten und beschützen das Kind. Das Kind soll

- eigene Erfahrungen sammeln, verantwortungsvolles Handeln lernen und Entscheidungen treffen.
- Bedürfnisse und Wünsche äußern, Rücksicht üben und andere Menschen respektieren.
- Regeln lernen und Grenzen erfahren
- stark werden, um „NEIN“ zu sagen.
- die Umwelt bewusst wahrnehmen

Wir machen stark für das Leben durch qualifizierte Förderung, d.h. wir gehen von einer ganzheitlichen Erziehung aus, wobei wir den jeweiligen Entwicklungsstand des Kindes berücksichtigen. Das Ziel ist es, die Persönlichkeit zu fördern und die größtmögliche Selbständigkeit des Kindes zu erreichen.

Als katholische Einrichtung ist unser Leben und Handeln geprägt von christlichen Werten und Grundsätzen und vom Glauben an Gott, den wir an die Kinder weitergeben. So feiern wir die christlichen Feste im Kirchenjahr, geben aber auch Tradition und Brauchtum an die Kinder weiter. Sie sind wichtige Elemente, die das Leben bereichern und Orientierung geben.

In unserer familiären, überschaubaren, zweigruppigen Einrichtung pflegen wir einen vertrauensvollen und offenen Umgang miteinander. Jedem Kind und Erwachsenen wird Wertschätzung entgegengebracht.

In der altersgemischten Gruppe, in der Kinder unterschiedlicher Nationalität, Religion und sozialer Herkunft spielen, kann soziales Verhalten in Gemeinschaft erlebt und geübt werden.

Unsere Pädagogische Arbeitsweise

Das Kind lernt durch Greifen- Begreifen. Daher sind unsere Räume mit vielfältigen Spielecken, Spiel- und Beschäftigungsmaterialien ausgestattet. Sie wecken die Neugier und regen zum Ausprobieren an. Es werden wichtige Erfahrungen gemacht, Fantasie und Kreativität gefördert. In Rollenspielen können Erlebnisse verarbeitet werden und kleine Spielecken bieten Rückzugsmöglichkeiten.

Unser großzügiges Außengelände liegt direkt am Urselbach und am Waldrand. Es ist so gestaltet, dass es dem großen Bewegungsdrang der Kinder auf vielfältige Weise Rechnung trägt. Auch die Natur kann auf diesem Spielplatz beobachtet und erforscht werden.

Projekte werden mit den Kindern immer ganzheitlich erarbeitet, wobei religiöse Erziehung in Form von Erzählungen, Liedern, Gebeten und Meditationen stets in das Thema eingebunden ist. Es werden Gespräche geführt, Bücher betrachtet, eigene Erfahrungen können eingebracht werden. Passende Lieder und Geschichten ergänzen das Erlebte. Experimente und Ausflüge lassen alles hautnah erfahren, im kreativen Gestalten wird das Erarbeitete festgehalten. Gezielte Angebote werden in Kleingruppen, der Gesamtgruppe oder in Einzelförderung durchgeführt.

Mit unserem Konzept wollen wir das Kind von Beginn des Kindergarteneintritts an optimal auf die Schule vorbereiten. Um dieses Ziel zu erreichen, ist eine kooperative und vertrauensvolle Zusammenarbeit mit dem Elternhaus, dem Elternbeirat und anderen Institutionen wichtig.

Wir wünschen uns, dass unsere Kinder mit vielen positiven Erlebnissen dem neuen Lebensabschnitt Schule entgegensehen und gerne an ihre Kindergartenzeit denken.

Kath. Kindertagesstätte Kinderland St. Ursula



Alter der Kinder: 3-12 Jahre

Leiterin: Frau Christine Burkard
Anschrift: Altkönigstraße 26, 61440 Oberursel (Taunus)
Telefon: 06171 51305 Fax: 06171 694859
E- Mail: kinderland.st.ursula@kath-oberursel.de
Internet: www.kath-oberursel.de/st-ursula/kindertagesstaette

Öffnungszeiten: Montag bis Donnerstag 7.30 – 16.30 Uhr
Freitag 7.30 – 15.00 Uhr

Betreuungsmöglichkeit und Gebühr

Modul	Betreuungszeit	Gebühr / Monat
Halbtags ohne Mittagszeit	7.30 – 12.00 Uhr	110,00 €
Halbtags mit Mittagszeit	7.30 – 14.00 Uhr	133,00 €
Ganztags ohne Mittagszeit	7.30 – 12.00 Uhr 14.00 – 16.30 Uhr	133,00 €
Ganztags mit Mittagszeit	7.30 – 16.30 Uhr	155,00 €

Kosten für Essen: 41,00 € / Monat
Spielgeld: 2,00 € / Monat

Das ist uns wichtig:



Orientiert an den Lebenssituationen und den Bedürfnissen der Kinder entwickeln wir einen Rahmen, Ort, Zeit und soziales Klima in dem Kinder im täglichen Erfahren, sowohl Kompetenzen erlernen, als auch ihre eigene Persönlichkeit entwickeln können.

Unter dem Motto „Alles unter einem Dach“ und getragen von der katholischen Kirchengemeinde St. Ursula gestalten 9 ErzieherInnen und 88 Kinder das tägliche Zusammenleben.



In den verschiedenen Funktionsräumen, wie Bauraum, Essraum, Kreativraum, Bewegungsbaustelle, Lese- und Ruheraum, sowie Rollenspielraum können die Kinder während der Freispielzeit entscheiden, welche Angebote sie wahrnehmen wollen.



Täglich treffen sich im Gruppenverband (Regenbogen- Häschen-, Sonnen- und Mäusegruppe) zur gemeinsamen Versammlung, zum Gespräch, zur Bearbeitung inhaltlicher Themen und zu anderen gruppeninternen Ereignissen, wie z.B. Geburtstagsfeiern.

Die Kinder, die auch Mittags- und Nachmittagszeit in der Kindertagesstätte verbringen, werden von unserer Hauswirtschaftskraft mit frisch zubereitetem Essen verwöhnt.

Unsere Orientierung an christlichen Werten zeigt sich im täglichen Zusammensein und der Thematisierung christlicher Feste im Jahreskreislauf.



In gemeinsamen Aktionen und bei Veranstaltungen für Kinder und Familien, werden die Eltern in das Kindergartengeschehen einbezogen.

Kindertagesstätte: Waldzwerge



Alter der Kinder: 18 Monate - 6 Jahre


Leiterin: Frau Petra Döbner
Anschrift: Altkönigstraße 115, 61440 Oberursel (Taunus)
Telefon: 06171 9237207 Mobil: 0173 3715331
E- Mail: kita-Waldzwerge@oberursel.de
Internet: www.waldzwerge-oberursel.e

Öffnungszeiten: Montag bis Freitag 7.30-14.30 Uhr

Betreuungsmöglichkeiten und Gebühren

Modul	Betreuungszeit	Gebühr / Monat
Halbtags ohne Mittagszeit	7.30 – 12.00 Uhr	110,00 €
Halbtags mit Mittagszeit	7.30 – 14.30 Uhr	133,00 €

Kosten für Essen / Monat



..... **der Wald bietet**
bereits ein breites
Bildungsspektrum, d.h.:

- ◆ Erfahrungen der Sinne und der 4 Elemente (Sonne, Wasser, Luft und Erde)
- ◆ Jahreszeiten ganzheitlich wahrnehmen
- ◆ Natürliche Stille erleben
- ◆ Stärken des Immunsystems und der Muskulatur
- ◆ Körperbewusstsein und Koordinationsfähigkeit entwickeln
- ◆ Spielen mit vielen Naturmaterialien
- ◆ Umweltpädagogische Wissensvermittlung

..... **Im Gruppenraum wird die Zeit:**

zur Vor- und Nachbereitung zu den oben genannten Bereichen genutzt. Weitere Fähigkeiten und Fertigkeiten wie z.B. malen, schneiden, verkleiden, kochen und backen finden hier Ergänzung.

Besonderheiten im Waldkindergarten

Ausstattung:

- Schnitzrunde
- Bauecke mit Naturbausteinen
- Werkbank
- Gesammelte Naturmaterialien
- Naturbezogene Brettspiele

Kindertagesstätte: Zauberwald



Alter der Kinder im Kindergarten: 3-12 Jahre

Leiterin: Frau Barbara Strauß
Anschrift: Kleine Schmieh 24, 61440 Oberursel (Taunus)
Telefon: 06171 3216 Fax: 06171 586536
E- Mail: kita-Zauberwald@oberursel.de
Internet: www.zauberwald-oberursel.de

Öffnungszeiten: Montag bis Donnerstag 7.30 – 16.30 Uhr
Freitag 7.30 – 15.00 Uhr

Betreuungsmöglichkeiten und Gebühren

Modul	Betreuungszeit	Gebühr / Monat
Halbtags ohne Mittagszeit	7.30 – 12.15 Uhr	110,00 €
Halbtags mit Mittagszeit	7.30 – 14.00 Uhr	133,00 €
Ganztags ohne Mittagszeit	7.30 – 12.15 Uhr 14.00 – 16.30 Uhr Fr. bis 15.00 Uhr	133,00 €
Ganztags mit Mittagszeit	7.30 – 16.30 Uhr Fr. bis 15.00 Uhr	155,00 €

Kosten für Getränke: 36,00 € / Jährlich
Kosten für Speisen: ganztags: 42,00 € / Monat
3-Tage- Betreuung: 25,20 € / Monat
2-Tage-Betreuung: 16,80 € / Monat
Pro Essen: 2,10 €

Das ist uns wichtig:

Die Kindertagesstätte Zauberwald wurde 1995 neu gegründet, zur Zeit werden insgesamt 122 Kinder im Alter von 3 Jahren bis 12 Jahren in der Tagesstätte betreut. Der Kindergarten umfasst vier Gruppen, je 22 Kinder, mit insgesamt 86 Plätzen, für Kinder ab drei Jahren bis zum Übergang in die Schule. In einer Gruppe findet Integrationsarbeit statt, dort werden 20 Kinder betreut.

Wir verstehen uns als Einrichtung mit eigenständigem Erziehungs- und Bildungsauftrag im Sinne des Kinder -und Jugendschutzgesetz (KJHG) § 22 Satz 1 - 3. Unsere Arbeit orientiert sich an den Grundsätzen des Situationsansatzes.

Leben und lernen in unserer Kindertagesstätte orientieren sich an den grundlegenden Bedürfnissen und Lebenswelten der Kinder und ihrer Familien, weiterhin an den aktuellen Ereignissen und den Erfahrungen und Fähigkeiten, die Kinder für ihr gegenwärtiges und zukünftiges Leben benötigen. Durch unsere Arbeit wollen wir die Gesamtentwicklung des Kindes individuell unterstützen.

Der Alltag in der Kindertagesstätte soll den Kindern ermöglichen, vielfältig aktiv zu sein, Neues auszuprobieren, Erfahrungen zu sammeln und zu lernen. Die Kinder bringen sich mit ihren Fragen und Themen in den Gruppenalltag ein.

Wir wollen jedes Kind dazu anregen, gemäß seiner eigenen Interessen und Fähigkeiten Spiel- und Bildungsangebote selbstbestimmt zu nutzen.

Unsere Arbeit mit den Kindern ist geprägt von einer wertschätzenden Haltung gegenüber ihrer individuellen Persönlichkeit. Dabei fördern und stärken wir die sozialen Kompetenzen jedes Kindes.

Wir achten auf das, was Kinder und ihre Familien beschäftigt, setzen uns damit auseinander und suchen in schwierigen Situationen gemeinsam nach Lösungen.

Für unsere pädagogisches Handeln wird das, was Kinder brauchen, immer von Bedeutung sein!

Besonderheiten:

- ◆ Die Integration von Kindern mit anerkanntem Förderungsbedarf ist bei uns möglich;
- ◆ Zu unserer Kita gehört ein naturnahes Außengelände;
- ◆ Das Mittagessen wird jeden Tag frisch in der Kita zubereitet;
1x jährlich erscheint eine hausinterne Kita Zeitung / Zauberwaldspuren

Kath. Kindertagesstätte Liebfrauen



Alter der Kinder: 2-8 Jahre

Leiterin: Frau Christine Weiße
Anschrift: Berliner Straße 65 , 61440 Oberursel (Taunus)
Telefon: 06171 57984 Fax: 06171 919286
Internet: www.kath-oberursel.de/liebfrauen
E-Mail: kiga.liebfrauen@kath-oberursel.de

Öffnungszeiten: Montag bis Freitag 7.30 – 16.30 Uhr

Betreuungsmöglichkeiten und Gebühren

Modul	Betreuungszeit	Gebühr / Monat
Halbtags ohne Mittagszeit	7.30 – 13.00 Uhr	110,00 €
Halbtags mit Mittagszeit	7.30 – 14.00 Uhr	133,00 €
Ganztags ohne Mittagszeit	7.30 – 13.00 Uhr	133,00 €
	14.00 – 16.30 Uhr	
Ganztags mit Mittagszeit	7.30 – 16.30 Uhr	155,00 €

Kosten für Essen und Getränke: 40,00 € / Monat

Das ist uns wichtig:

Für den Kindergarten Liebfrauen gibt es eine Kindergartenordnung mit festgelegten Kriterien:

Die drei Hauptziele unserer Arbeit sind:

- ◆ Gemeinschaft, leben und erleben
- ◆ Herzensbildung, meint die emotionale Entwicklung des Menschen
- ◆ Wissenserweiterung, ist die Freude am Lernen

Unsere drei Wegweiser sind die Religionspädagogik, mit einem ausgearbeiteten Konzept mit christlicher Orientierung (Q-iTa-Qualitätsmanagement), die Bewegung und die Förderung des Zusammenlebens von Kindern mit und ohne Behinderung und verschiedener Nationalitäten.

Wir bieten:

- ◆ Ein kindgerechtes Mittagessen
- ◆ Die Zusammenarbeit mit Eltern
- ◆ Eine zentrale Lage in unmittelbarer Nähe zur Stadtmitte und zu öffentlichen Verkehrsmitteln



„Gott hält die ganze Welt in seiner Hand“

Nach dem Gospelsong: „He`s got the whole world in his hand“

Wenn Kinder sich für unsere Welt begeistern, können sie diese verstehen.

Der Kindergarten ist eingebunden in das Leben der katholischen Pfarrgemeinde und gestaltet es mit. Alle Menschen, die hier ein- und ausgehen, erfahren eine Atmosphäre des „Willkommenseins“.

Wir nehmen die Familien unabhängig ihrer Religion oder Herkunft so an, wie sie sind. In unserer pädagogischen Arbeit sind wir offen Neues auszuprobieren.

Jeder hat bei uns die Möglichkeit er selbst zu sein, denn alle Menschen sind gleich vor Gottes Angesicht.

Unsere Gemeinschaft ist geprägt durch intensives Miteinander, begleitet von Nächstenliebe, Verständnis und Respekt gegenüber jedem Lebewesen.

Ev. Kindertagesstätte Arche Noah



Alter der Kinder: 2-6 Jahre

Ansprechpartnerin: Frau Olga Gettmann
Anschrift: Ebertstraße 9, 61440 Oberursel (Taunus)
Telefon: 06171 25581 Fax: 06171 503388
E- Mail: kita-arche-noah@t-online.de
Internet:

Öffnungszeiten: Montag bis Freitag 7.00 – 16.30 Uhr

Betreuungsmöglichkeiten und Gebühren

Modul	Betreuungszeit	Gebühr / Monat
Halbtags ohne Mittagszeit	7.00 – 12.30 Uhr	110,00 €
Halbtags mit Mittagszeit	7.00 – 14.00 Uhr	133,00 €
Ganztags mit Mittagszeit	7.00 – 16.30 Uhr	155,00 €

Kosten für Tee & Spielgeld : 2,75 € je Monat
Kosten für Essen: 2,63 € je Essen

Das ist uns wichtig:

Die Ev. Kita „Arche Noah“ ist eine Einrichtung für:

- ◆ Kinder
- ◆ Mütter und Väter
- ◆ Familien
- ◆ ehrenamtlich Mitwirkende
- ◆ Gäste

Bei uns können Kinder

- ◆ Spielen
- ◆ Glauben
- ◆ Phantasie entwickeln
- ◆ Ideen umsetzen
- ◆ zur Ruhe kommen
- ◆ Toben
- ◆ Lernen
- ◆ Forschen
- ◆ Gefühle zeigen
- ◆ Freundschaften schließen
- ◆ neue Erfahrungen machen

Seit 2 Jahren bieten wir unseren Kindern „English for Kids“ an

Kindertagesstätte: Wirbelkiste



Alter der Kinder: 3-12 Jahre

Leiterin: Frau Stefanie Herbert
Anschrift: Im Himmrich 7, 61440 Oberursel (Taunus)
Telefon: 06171 3998 Fax: 06171 978040
E- Mail: kita-Wirbelkiste@oberursel.de
Internet: www.oberursel.de

Öffnungszeiten: Montag bis Donnerstag 7.30 – 17.00 Uhr
Freitag 7.30 – 17.00 Uhr

Betreuungsmöglichkeiten und Gebühren

Modul	Betreuungszeit	Gebühr / Monat
Ganztags mit Mittagszeit	7.30 – 17.00 Uhr	155,00 €

Kosten für Essen und Getränke: 35,00 € / Monat

Das ist uns wichtig:

Die Kindertagesstätte Wirbelkiste hat eine familienähnliche Gruppe für 52 Kinder. Diesen angemeldeten Kindern bieten wir:

- ◆ Freizeitgestaltung mit Aktivitäten, Freispiel, Angebote im Tagesablauf
- ◆ Hausaufgabenbetreuung in zwei Kleingruppen für die Schulkinder
- ◆ Arbeitsgemeinschaften für Kleingruppen im musischen, gestalterischen, darstellerischen, sportlichen, Wissens- und Ernährungsbereich
- ◆ Ferienbetreuung mit Ausflügen und Aktivitäten sowie eine Ferienfreizeit im Jahr
- ◆ Feste, Veranstaltungen und Feiern mit Kindern und Eltern

Ev. Kindertagesstätte Kreuzkirche



Evang. Kindertagesstätte
- Kreuzkirche -

Alter der Kinder: 18 Monate - 6 Jahre

Leiterin: Frau Nora Mehari
Anschrift: Goldackerweg 15, 61440 Oberursel (Taunus)
Telefon: 06171 51131 Fax: 06171 698422
E- Mail: evkitakreuzkirche@web.de
Internet:

Öffnungszeiten: Montag bis Freitag 7.30 – 17.00 Uhr

Betreuungsmöglichkeiten und Gebühren

Modul	Betreuungszeit	Gebühr / Monat
Halbtags ohne Mittagszeit	7.30 – 12.00 Uhr	110,00 €
Halbtags mit Mittagszeit	7.30 – 14.00 Uhr	133,00 €
Ganztags ohne Mittagszeit	7.30 – 12.00 Uhr 14.00 – 17.00 Uhr	133,00 €
Ganztags mit Mittagszeit	7.30 – 17.00 Uhr	155,00 €
5 Ganztagsplätze für 2-3 Jährige		155,00 €
5 Plätze für Schul- kinder	bis 14.30 Uhr	110,00 €

Kosten für Essen und Getränke: 40,90 €/ Monat
Zuzüglich Frühstücks- und Spielgeld 5,10 €/ Monat



Evang. Kindertagesstätte
- Kreuzkirche -

Das ist uns wichtig:

- Arbeiten nach einem wohldurchdachten halboffenen Konzept mit Erlebnissräume
- Intensive, vertrauensvolle Zusammenarbeit mit der Elternschaft
- Als evangelische Einrichtung ist Religionspädagogik selbstverständlicher Teil unserer täglichen Arbeit
- Wir setzen den Rahmen und schaffen die notwendige Atmosphäre, damit Kinder sich gemäß ihren natürlichen Fähigkeiten und Persönlichkeiten entwickeln können
- Die Eingewöhnungszeit ist angelehnt an das Berliner Modell
- Regelmäßiges Angebot von AG´s an Nachmittagen
- Möglichkeit der Aufnahme von Kindern mit Behinderung
- Tägliches gesundes Frühstücksbuffet und frisch zubereitetes Mittagessen
- Regelmäßige Führungen für interessierte Eltern

Kath. Kindertagesstätte St. Aureus und Justina



Alter der Kinder: 3-6 Jahre

Leiterin: Frau Sabine Schmidt
Anschrift: An der Friedenslinde 3, 61440 Oberursel (Taunus)
Telefon: 06171 54844 Fax: 06171 631332
E- Mail: kita.st.aureus-justina@kath-oberursel.de
Internet: www.kath-oberursel.de/st-aureus-justina

Öffnungszeiten: Montag bis Donnerstag 7.30 – 16.30 Uhr
Freitag 7.30 – 14.00 Uhr

Betreuungsmöglichkeiten und Gebühren

Modul	Betreuungszeit	Gebühr / Monat
Ganztags ohne Mittagszeit	Mo – Fr 7.30 – 13.00 Uhr Mo – Do 14.30 – 16.30 Uhr	133,00 €
Ganztags mit Mittagszeit	Mo – Do 7.30 – 16.30 Uhr Fr. 7.30 – 14.00 Uhr	155,00 €

Kosten für Mittagessen: 2,30 €/ pro Essen
Kosten für Getränke und Material: 5,00 €/ Monat

Das ist uns wichtig:

- ◆ **Alles Wichtige kann im Internet auf der Homepage nachgelesen werden.**

Kath. Kindertagesstätte St. Sebastian

Alter der Kinder: 3-6 Jahre

Leiterin: Frau Andrea Tiemann
Anschrift: Kapellenstraße 1, 61440 Oberursel (Taunus)
Telefon: 06171 74334

Öffnungszeiten: Montag bis Donnerstag 7.30 – 16.30 Uhr
Freitag 7.30 – 15.30 Uhr

Betreuungsmöglichkeiten und Gebühren

Modul	Gebühr / Monat
Halbtags ohne Mittagszeit	110,00 €
Halbtags mit Mittagszeit	133,00 €
Ganztags ohne Mittagszeit	133,00 €
Ganztags mit Mittagszeit	155,00 €

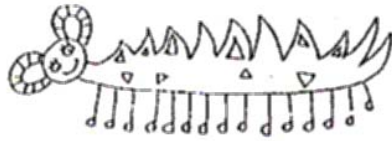
Kosten für Essen: 3,50 € je Essenstag
Kosten für Getränke: 3,00 € je Monat

Das ist uns wichtig:

- das ein Kind Freude und Spaß hat
- das ein Kind sich wohlfühlen kann
- das ein Kind sich selbständig und selbstbewusst entwickeln kann
- das ein Kind qualifizierte Erziehung, Bildung und Betreuung erhält
- das es Freunde hat
- das es Gemeinschaft erleben kann

- familienfreundliche Öffnungszeiten
- konstruktive Zusammenarbeit mit Eltern
- Beratung in Erziehungsfragen
- Einbindung in die Pfarrarbeit
- Die Arbeit orientiert sich nach christlichen Grundsätzen und Werten
- Zusammenarbeit mit anderen Institutionen
ein Konzept für jede einzelne Einrichtung

Ev. Kindertagesstätte Tausendfüßler



Alter der Kinder: 18 Monate -10 Jahre

Leiterin: Frau Martina Fritz
Anschrift: Karlsbader Straße 18, 61440 Oberursel (Taunus)
Telefon: 06171 71890
E-Mail: kita-tausendfuessler@online.de
Internet: www.versoehnungsgemeinde.de/kita.html

Öffnungszeiten: Montag bis Freitag 7.30 – 17.00 Uhr

Betreuungsmöglichkeiten und Gebühren

Modul	Betreuungszeit	Gebühr / Monat
Halbtags ohne Mittagszeit	7.30 – 12.00 Uhr	110,00 €
Halbtags mit Mittagszeit	7.30 – 13.00 Uhr	133,00 €
Ganztags mit Mittagszeit	7.30 – 17.00 Uhr	155,00 €

Für Kinder unter drei Jahren ist eine Betreuung in der Zeit von 8.00 bis 14.30 Uhr möglich.

Kosten für Essen und Getränke: 40,00 €/ Monat

Das ist uns wichtig:

In unserer Einrichtung werden Kinder zwischen 2 und 10 Jahren „unter einem Dach“ betreut.

Dieses Modell bietet sowohl den Eltern als auch den Kindern in unserer Einrichtung eine langfristige, kontinuierliche Betreuung über einen Zeitraum von 8 Jahren. In so einem langen Zeitraum entwickelt sich gegenseitiges Vertrauen, Geborgenheit und Sicherheit sehr viel intensiver.

Ein besonderes Augenmerk legen wir auf die Eingewöhnungsphase der Kleinkinder. Hier ist es wichtig, dass das Kind erfahren und erleben kann:

„Die Erzieherinnen sind als zusätzliche Bezugsperson für mich immer da. Sie haben das Vertrauen meiner Eltern „ Für die Eltern und die Erzieherinnen bedeutet dies eine intensive Zusammenarbeit und einen kontinuierlichen Austausch.

Unsere Einrichtung bietet:

Pro Gruppe einen Gruppenraum zzgl. eines Nebenraumes, der für die unterschiedlichsten Angebote ausgestattet ist.

Großes Außengelände mit angrenzendem Spielplatz

Rückzugsmöglichkeiten für die kleineren Kinder

Freispielmöglichkeiten außerhalb der „normalen“ Kindergartengruppen durch verschiedene Angebote in Kleingruppen. Durch diese Angebote ergeben sich für die älteren Kinder noch vielfältigere Spiel- und Lernmöglichkeiten.

Kindertagesstätte: Taunuswichtel



Alter der Kinder: 3-6 Jahre

Leiterin: Frau Monika Rühl
Anschrift: Landwehr 2, 61440 Oberursel (Taunus)
Telefon: 06172 32272 Fax: 06172 596562
E- Mail: kita-Taunuswichtel@oberursel.de
Internet:

Öffnungszeiten: Montag bis Donnerstag 7.15 – 16.30 Uhr
Freitag 7.15 – 15.00 Uhr

Betreuungsmöglichkeiten und Gebühren

Modul	Betreuungszeit	Gebühr / Monat
Halbtags ohne Mittagszeit	7.15 – 12.15 Uhr	110,00 €
Halbtags mit Mittagszeit	7.15 – 14.00 Uhr	133,00 €
Ganztags ohne Mittagszeit	7.15 – 12.15 Uhr 14.00 – 16.30 Uhr	133,00 €
Ganztags mit Mittagszeit	7.15 – 16.30 Uhr	155,00 €

Kosten für Essen und Getränke: 42,50 €/ Monat
Kosten für Kinder, die nicht am Essen teilnehmen: 2,50 € (Getränke)

Das ist uns wichtig:

Die Architektur der neuen Kita ermöglicht in vorzüglicher Weise eine vielseitige Kooperation zwischen je zwei Gruppen.

In unserer Kita wird Kindern besteht ein großes Bildungsangebot.

Wir bieten Kindern sowohl Geborgenheit in ihrer Stammgruppe als auch die Chance, in einer überschaubaren kleinen Kita-Einheit – in der Verbindung zu ihrer Nachbargruppe – Lernerfahrungen zu machen. Je weiter Kinder in ihrer Entwicklung voranschreiten, umso mehr können sie in bestimmten Zeiten ihren Forschungsradius in der gesamten Kita ausweiten.

Je vier Erzieherinnen einer Kita-Abteilung nehmen ihre unterschiedlichen Fähigkeiten und Stärken wahr und stellen diese in ihrer Bildungsarbeit allen Kindern dieser Abteilung zur Verfügung.

Dadurch variiert und differenziert sich das Schwerpunkt-Angebot in den beiden Gruppen, was allen Kindern, besonders in der freien Spielzeit, zugute kommt.

Desgleichen können Kinder nach Absprache das jeweilig einsehbare Spielfeld im Außenbereich ebenso selbstständig erkunden.

Das Mittagessen nehmen alle Essenkinder beider Nachbargruppen gemeinsam ein.

Da beide Gruppenräume mit einer Kinderküche verbunden sind, frühstücken hier in der Regel beide Gruppen. Diese Regelung unterstützt das Gemeinschaftserleben der Kinder untereinander. Das Vorhandensein eines gemeinsamen Frühstücksbereichs ermöglicht eine Flexibilisierung in der Raum-Bildung beider Gruppen.

Integrative Kindertagesstätte VzF Taunus Mauerfeld



Alter der Kinder: 18 Monate -12 Jahre

Leiterin: Frau Viola Klauer
Anschrift: Mauerfeldstraße 51, 61440 Oberursel (Taunus)
Telefon: 06171 981041 Fax: 06171 981042
E- Mail: mauerfeldstrasse@vzf-taunus.de
Internet: <http://www.vzf-taunus.de/>

Öffnungszeiten: Montag bis Freitag 7.00 – 17.00 Uhr

Betreuungsmöglichkeiten und Gebühren

Modul	Betreuungszeit	Gebühr / Monat
Ganztags mit Mittagszeit	7.00 – 16.00 Uhr	155,00 €

Kosten für Essen und Getränke: 36,00 € / Monat

Das ist uns wichtig:

Angebot:

- ◆ 2 Kindergartengruppen á 15 Plätze inklusive 10 integrative Plätze
- ◆ 1 Mini-Kindergarten (Spielgruppe für Kinder von 18 Monaten bis Kindergarteneintritt)

Ausstattung:

- ◆ zwei großzügige Gruppenräume mit eigenen Toilettenräumen
- ◆ zwei separate Kuschel/Musikräume
- ◆ ein Turnraum
- ◆ eine Bewegungshalle
- ◆ Außengelände mit altersgemäßen Spielgeräten

Pädagogischer Schwerpunkt:

- ◆ Integration behinderter und nicht behinderter Kinder
- ◆ Donnerstag ist Ausflugtag
- ◆ Elternaustausch und regelmäßige Elterngespräche

Besonderheiten:

- ◆ Fachpersonal mit Zusatzqualifikation
- ◆ angeschlossene Frühförderstelle mit Therapieangeboten wie Ergotherapie, Logopädie, Krankengymnastik
- ◆ Angebote des therapeutischen Reitens und Schwimmangebote
- ◆ frisch zubereitetes Mittagessen in eigener Küche

Kath. Kindertagesstätte St. Crutzen



Alter der Kinder: 18 Monate - 6 Jahre

Leiterin: Frau Hildegard Hess
Anschrift: Bischof-Brand-Straße 11, 61440 Oberursel (Taunus)
Telefon: 06171 71322 Fax: 06171 703599
E-Mail: kindergarten_st.crutzen@t-online.de
Internet: www.kath_oberursel.de/st-crutzen

Öffnungszeiten: Montag bis Freitag 7.30 – 16.30 Uhr

Betreuungsmöglichkeiten und Gebühren

Modul	Betreuungszeit	Gebühr / Monat
Halbtags ohne Mittagszeit	7.30 – 12.30 Uhr	110,00 €
Halbtags mit Mittagszeit	7.30 – 12.30 Uhr	110,00 €
Halbtags mit Mittagszeit	7.30 – 14.00 Uhr	133,00 €
Ganztags mit Mittagszeit	7.30 – 16.30 Uhr	155,00 €

In der Kindertagesstätte stehen 6 Plätze für Kinder der Eingangsstufe 1 zur Verfügung.

Gebühren betragen:

Betreuungszeit: 12.00Uhr – 14.00 Uhr 55,00 €/ Monat

Ferienbetreuung für Schulkinder: 7.30 Uhr bis 12.00 Uhr 4,00 €/ Tag

Hinweis: Bei der Schulkinderbetreuung zählt **nicht** die Gebührenermäßigung für Geschwisterkinder

Kosten für Essen + Getränke: 33,00 € + 4,00 €/ Monat
Kosten für Essen + Getränke der E1 Kinder: 36,00 € + 4,00 €/ Monat

Das ist uns wichtig:

Wir sind ein katholischer Kindergarten und legen großen Wert auf eine religionspädagogische Arbeit. In der Erziehung gehen wir von christlichen Werten aus, die wir den Kindern im Alltag vermitteln. Als Höhepunkt im Jahresverlauf werden bei uns christliche Feste vorbereitet und gefeiert. Das Kind lernt diese Feste als Ausdruck der Freude über Gottes Handeln an uns Menschen und der Natur zu verstehen und in kindgemäßer Form aktiv mit zu feiern.

In unserem Kindergarten fördern wir bei den Kindern das Gemeinschaftsgefühl durch die Aufnahme in eine feste Gruppe.

Diese heißen:

Schmetterlingsgruppe / Blumengruppe / Sternengruppe / Schäfchengruppe

In den Gruppen bereiten die Kinder einmal in der Woche ihr Frühstück selbst zu. Es wird viel gebastelt, gesungen, gespielt, gemalt, geturnt, gelacht und manchmal auch geweint. Gefördert werden dadurch Selbstständigkeit und Durchsetzungsvermögen sowie das Verarbeiten von Konflikten. Gemeinsame Ausflüge fördern das Verständnis für Umwelt und Natur.

Einmal in der Woche finden ein Rhythmik- oder Musikkurs und ein Englischkurs statt.

Sind Sie neugierig geworden? Dann besuchen Sie uns im Kindergarten oder auf unserer Internetseite.

Betreuungsmöglichkeiten *Kinder im Alter* 6-15 Jahre



Integrative Kindertagesstätte VzF Taunus Eichwäldchen Hort



Alter der Kinder: 18 Monate - 12 Jahre

Leiterin: Frau Sabrina Rückauf und Frau Christine Huinink
Anschrift: Eichwäldchenweg 4, 61440 Oberursel (Taunus)
Telefon: 06171 69411-0 Fax: 06171 268411
E- Mail: eichwaeldchen@vzf-taunus.de
Internet: www.vzf-taunus.de

Öffnungszeiten: Montag bis Freitag 7.00 – 17.00 Uhr

Betreuungsmöglichkeit und Gebühr

Modul	Betreuungszeit	Gebühr / Monat
Ganztags mit Mittagszeit	7.00 – 17.00 Uhr	155,00 €

Kosten für Essen und Getränke: 36,00 €/ Monat

Das ist uns wichtig:

Angebot:

- ◆ 1 Hortgruppe mit 20 Plätzen
- ◆ 2 pädagogische Mitarbeiterinnen
- ◆ Betreuung vor der Schule (ab 7.00 Uhr)
- ◆ Betreuung in den Schulferien (ausgenommen die letzten drei Wochen der Sommerferien und zwischen den Jahren)
- ◆ Frische Zubereitung des Mittagessens in eigener Küche
- ◆ Kinderschwimmen am Nachmittag durch externe Schwimmlehrerin
- ◆ Vermietung von Räumen für Kindergeburtstage, Familienfeiern, Kurse und sonstige Veranstaltungen

Pädagogische Schwerpunkte:

- ◆ Hausaufgabenbetreuung
- ◆ Ferienprogramm
- ◆ Angebote zu thematischen Projekten
- ◆ Intensive Zusammenarbeit mit der Schule
- ◆ Unterstützung der sozialen und emotionalen Entwicklung, der Selbständigkeit und Eigenverantwortung
- ◆ Förderung der eigenständigen Freizeitgestaltung

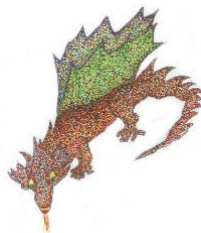
Besondere Ausstattung:

- ◆ Gruppenraum mit Hochebene und eigenem Bad
- ◆ Gesonderter Hausaufgabenraum
- ◆ Computer- und Lese-Ecke
- ◆ Große Turnhalle; Werkraum; Malatelier; Bauraum, Cafeteria; Therapieraum; Verkleidungsecke und Kickertisch
- ◆ Großzügiges Außenspielgelände

Für Eltern:

- ◆ Aufnahmegespräche; Entwicklungsgespräche; Beratungsgespräche;
- ◆ Elternabende; Feste; Stammtische; Elterncafé

Hortgruppen an der Grundschule Am Eichwäldchen Taunusdrachen



Angebot für Kinder der ersten bis vierten Grundschulklasse

Leiterin: Frau Michaela Gress
 Anschrift: Eichwäldchenweg 6; 61440 Oberursel (Taunus)
 Telefon: 06171 6981121
 E- Mail: taunusdrachen@gck.hochtaunuskreis.net

Öffnungszeiten: Montag bis Freitag 11.45 – 17.00 Uhr
 Betreuung vor Schulbeginn ist durch die „Betreute Grundschule“ möglich.

Betreuungsmöglichkeiten und Gebühren

Basisbausteine

Betreuungsart	Betreuungszeit	Entgelt / Monat
Modul 1 (Mo.–Fr. incl. Ferien)	11.45 – 17.00 Uhr	140,00 €
Modul 1a (Betreuung an zwei oder drei Tagen in der Woche incl. Ferien)	11.45 – 17.00 Uhr	28,00 € pro Tag/ Woche
Modul 2 (Mo.-Fr. incl. Ferien)	11.45 – 15.00 Uhr	105,00 €
Modul 2a (Betreuung an zwei oder drei Tagen in der Woche incl. Ferien)	11.45 – 15.00 Uhr	21,00 € pro Tag /Woche

Ergänzungsbausteine

Betreuungsart	Betreuungszeit	Entgelt
Modul E1 (im Rahmen der betreuten Grundschule außerhalb der Ferienzeiten)	7.30 – 9.00 Uhr	12,50 € pro Monat
Modul E2 (Betreuung in den hessischen Ferienzeiten)	7.30 – 11.45 Uhr	22,50 € pro Woche
Modul E2a (Betreuung in den hessischen Ferienzeiten an zwei oder drei Tagen pro Woche)	7.30 – 11.45 Uhr	4,50 € pro Tag
Modul E3	Zukaufsstunden	3,00 € pro Stunde
Modul E4 (Betreuung in den hess. Ferienzeiten für Kinder, die nicht an der Hortbetreuung teilnehmen)	7.30 – 17.00 Uhr	60,00 € pro Woche

Das ist uns wichtig:

Konzeptionelle Grundidee für die Betreuung von Schulkindern den Grundschulen Eichwäldchen, Dornbachschule, Burgwiesenschule, Stierstadt und Weißkirchen.

Die Veränderung der Lebenswelt von Kindern und Eltern sind Herausforderungen auch für den Auftrag von PädagogenInnen und LehrerInnen.

Der Hort und die Schule organisieren Bildungs- und Erziehungsprozesse für die selben Kinder. PädagogenInnen und LehrerInnen erleben sie in unterschiedlichen Lebensbezügen und werden mit ihren sozialen Hintergründen, ihren individuellen Fähigkeiten und Fertigkeiten, ihren Stärken und Schwächen sowie den Alltagsproblemen der Kinder gleichermaßen, wenn auch in der Regel mit unterschiedlicher Intensität konfrontiert.

Hieraus ergibt sich bei unterschiedlicher Kompetenz und Auftrag eine gemeinsame Aufgabe. Von zentraler Bedeutung ist deshalb, dass die beiden Institutionen Strukturen schaffen, die eine systematische und auf Kontinuität angelegte verlässliche Kooperation sicherstellen.

Eine kontinuierliche qualitative Verständigung über Ziele, mögliche Felder der Zusammenarbeit und daraus abzuleitender Aufgaben ist erforderlich.

Konzeptpunkte und daraus resultierende Handlungsansätze müssen die unterschiedlichen Ausgangsbedingungen berücksichtigen und der sich daraus ergebenden Chancen und Möglichkeiten bedienen.

Kooperation kann gelingen bei klar definierten Handlungsfeldern. Diese können z.B. sein:

- Beratung von Schüler/innen und Eltern in Fragen der sozialpädagogischen Förderung und die Unterstützung bzw. gemeinsame Wahrnehmung des Erziehungsauftrages der Schule;
- Vertiefte Formen der Elternarbeit und Vernetzung mit Förderangeboten der Jugendhilfe
- Gemeinsame Projekte im Sinne übergreifenden Lernens
- Gestaltung außerschulischer Aktivitäten

Grundziele der Einrichtungen

Die Einrichtungen entwickeln Ziele und Arbeitsweisen, die auf die Lebenssituation der Kinder und Familien im Umfeld zugeschnitten sind.

Im freien Spiel und angeleiteten Beschäftigungen sollen Kompetenzen erlangt oder vertieft werden mit den Zielen:

- **Stärkung der Ich- Kompetenz (Selbsterkenntnis und –bewusstsein)**
- **Stärkung der Sozialkompetenz (positives Zusammenleben mit anderen)**
- **Stärkung der Sachkompetenz (einen Standpunkt einnehmen)**
- **Erleben der Selbstwirksamkeit (Ich kann etwas bewirken)**
- **Stabilisierung des Alltags (Hier kann ich was – das kenne ich – ich kenne mich aus)**
Zentrale Bestandteile dieses Zieles sind das Mittagessen, die Hausaufgabensituation sowie die Freizeitgestaltung

Hort „Die Gaukler“

Hort an der freien Waldorfschule Vordertaunus



Alter der Kinder: 6-10 Jahre

Gruppenleitung: Frau Kristina Fuchs, Frau Ceres Pedrazo Perdigones und Herr Rami Abu al Dabat

Träger: Verein zur Förderung der Waldorfpädagogik
- Hortverein e. V. Oberursel -

Anschrift: Edith-Stein-Weg 1, 61440 Oberursel (Taunus)

Telefon Kita: 06171 284584

Postanschrift: Hortverein e. V., Neuwiesenstr. 38, 60528 Frankfurt am Main

Tel. Hortverein: 069 67725629

E-Mail: cornelia.zippel@t-online.de

Öffnungszeiten: Montag bis Freitag 12.00 – 17.00 Uhr

Betreuungsmöglichkeiten und Gebühren

Modul	Betreuungszeit	Gebühr / Monat
Ganztags mit Mittagszeit	7.30 – 16.30 Uhr	5-Tage 220,00 €
	oder	3-Tage 137,00 €
	9.00 – 17.30 Uhr	2-Tage 95,00 €

Kosten für Essen und Getränke: (im Preis inbegriffen)

Das ist uns wichtig:

- Waldorfpädagogik
- Familienorientierte Einrichtung
- Rhythmischer Tagesablauf
- Liebevolle Hausaufgabenbetreuung
- Naturnahes Freispiel im Wald
- Selbstbewusstsein durch Vertrauen, Zutrauen und Verantwortung

Kindertagesstätte am Park Hort



Alter der Kinder: 3-10 Jahre

Leiterin: Frau Susanne Herzog
Anschrift: Alte Leipziger Platz , 61440 Oberursel (Taunus)
Telefon: 06171 286363 Fax: 06171 284497
E- Mail: info@kita-am-park.de
Internet: www.kita-am-park.de

Öffnungszeiten: Montag bis Donnerstag 7.00 – 17.00 Uhr
Freitag 7.00 – 16.00 Uhr

Betreuungsmöglichkeiten und Gebühren

Modul	Betreuungszeit	Gebühr / Monat
Ganztags mit Mittagszeit	Mo – Do 7.00 – 17.00 Uhr Fr 7.00 – 16.00 Uhr	155,00 €

Kosten für Essen und Getränke: 40,00 € / Monat

Das ist uns wichtig:

1. In der Kita gibt es keine Schließzeiten
2. Für alle Kinder gibt es Mittagessen
3. Alle Plätze sind Ganztagsplätze

Hort Zauberwald



Alter der Kinder: 6-12 Jahre

Leiterin: Frau Barbara Strauß
Ansprechpartnerin: Frau Annette Gallmann
Anschrift: Kleine Schmieh 24, 61440 Oberursel
Telefon: 06171 586528 Fax: 06171 586513
E- Mail: kita-Hort-Zauberwald@oberursel.de

Öffnungszeiten: Montag bis Donnerstag 7.30 – 18.00 Uhr
Freitag 7.30 – 17.00 Uhr

Betreuungsmöglichkeiten und Gebühren

Modul	Betreuungszeit	Gebühr / Monat
Modul 1	Mo - Do 7.30 –18.00 Uhr Fr. 7.30 – 17.00 Uhr	170,00 €
Modul 1a / 1b	wie Modul 1 jedoch nur an 2 bzw. 3Tagen /Woche	68,00 €/ 102,00 €
Modul 2	11.30 – 17.00 Uhr	140,00 €
Modul 2a / 2b	wie Modul 2 jedoch nur an 2 bzw. 3 Tagen /Woche	56,00 €/ 84,00 €
Modul 3	Mo –Do 11.30 – 15.00 Uhr Fr. 11.30 – 14.00 Uhr	105,00 €
Modul 4	Mo – Do 15.00 – 18.00 Uhr Fr. 14.00 – 17.00 Uhr	40,00 €
Ergänzungs- modul 1	1 Stunde	3,00 €
Ergänzungs- modul 2	7.30 – 11.30 Uhr während der hessischen Schulferien	5,00 € pro Tag
Ergänzungs- modul 3	7.30 – 17.00 Uhr während der hessischen Schulferien	12,00 € pro Tag

Kosten für Getränke: 36,00 € / Jährlich
Kosten für Speisen: ganztags: 42,00 € / Monat
3-Tage- Betreuung: 25,20 € / Monat
2-Tage-Betreuung: 16,80 € / Monat
Pro Essen: 2,10 €

Das ist uns wichtig:

Die Kindertagesstätte Zauberwald wurde 1995 neu gegründet, zur Zeit werden insgesamt 122 Kinder im Alter von 3 Jahren bis 12 Jahren in der Tagesstätte betreut. Der Hort bietet 25 Tagesplätze, welche sich zur Zeit 35 Kinder teilen.

Wir verstehen uns als Einrichtung mit eigenständigem Erziehungs- und Bildungsauftrag im Sinne des Kinder -und Jugendschutzgesetz (KJHG) § 22 Satz 1 - 3. Unsere Arbeit orientiert sich an den Grundsätzen des Situationsansatzes.

Leben und lernen in unserer Kindertagesstätte orientieren sich an den grundlegenden Bedürfnissen und Lebenswelten der Kinder und ihrer Familien, weiterhin an den aktuellen Ereignissen und den Erfahrungen und Fähigkeiten, die Kinder für ihr gegenwärtiges und zukünftiges Leben benötigen.

Durch unsere Arbeit wollen wir die Gesamtentwicklung des Kindes individuell unterstützen.

Der Alltag in der Kindertagesstätte soll den Kindern ermöglichen, vielfältig aktiv zu sein, Neues auszuprobieren, Erfahrungen zu sammeln und zu lernen.

Die Kinder bringen sich mit ihren Fragen und Themen in den Gruppenalltag ein.

Wir wollen jedes Kind dazu anregen, gemäß seiner eigenen Interessen und Fähigkeiten Spiel- und Bildungsangebote selbstbestimmt zu nutzen.

Unsere Arbeit mit den Kindern ist geprägt von einer wertschätzenden Haltung gegenüber ihrer individuellen Persönlichkeit. Dabei fördern und stärken wir die sozialen Kompetenzen jedes Kindes.

Wir achten auf das, was Kinder und ihre Familien beschäftigt, setzen uns damit auseinander und suchen in schwierigen Situationen gemeinsam nach Lösungen.

Wir bieten Eltern die Möglichkeit ihre Ressourcen und Kompetenzen in die pädagogische Arbeit mit einzubringen.

Für unsere pädagogisches Handeln wird das, was Kinder brauchen, immer von Bedeutung sein!

Besonderheiten:

- ❖ Erweiterte Öffnungszeiten mit den Angebot von verschiedenen Nutzungsmodulen;
- ◆ Zukauf einzelner Betreuungsstunden;
- ◆ Regelmäßig gemeinsam geplante Familientage;
- ◆ 1x jährlich erscheint eine hausinterne Kita Zeitung / Zauberwaldspuren

Kinderland St. Ursula Kath. Kinderhort



Alter der Kinder: 6-10 Jahre

Leiterin: Frau Christine Burkard
Anschrift: Altkönigstraße 24, 61440 Oberursel (Taunus)
Telefon: 06171 52539 Fax: 06171 52539
E- Mail: Kinderland.St.Ursula@kath-oberursel.de
Internet: www.kath-oberursel.de/st-ursula/kinderhort

Öffnungszeiten: Montag bis Donnerstag 8.00 – 16.30 Uhr
Freitag 8.00 – 16.00 Uhr

Betreuungsmöglichkeiten und Gebühren

Modul	Betreuungszeit	Gebühr / Monat
Ganztags mit Mittagszeit	8.00 – 16.30 Uhr (Fr. bis 16.00 Uhr)	155,00 €

Kosten für Essen und Getränke: 41,00 €/ Monat
Spielgeld: 2,00 €/ Monat

Das ist uns wichtig:

Wir arbeiten mit dem pädagogischen Konzept der offenen Gruppenarbeit. Unser oberstes Anliegen ist die Selbständigkeitsentwicklung der Kinder.

Wir wollen die Kinder in ihrer Identitätsentwicklung unterstützen und sie in ihrer gesamten sozialen körperlichen und seelischen Entwicklung fördern.

Im gemeinsamen Tun und Erleben, dem Feiern von Festen und Feiertagen versuchen wir, den Kindern christliche Grundwerte mit auf den Weg zu geben.

Durch die offene Gestaltung des Tages-Ablaufs haben die Kinder die Möglichkeit, ihre Interessen und Neigungen kennen zu lernen und sie in verschiedenen Arbeitsgemeinschaften (z. B. Theater, Werken u. ä.) sowie in den Funktionsräumen unseres Hauses oder dem großzügigen, naturnahen Außengelände zu erproben.

Kindertagesstätte: Wirbelkiste



Alter der Kinder: 12 Monate - 12 Jahre

Leiterin: Frau Stefanie Herbert
Anschrift: Im Himmrich 7, 61440 Oberursel (Taunus)
Telefon: 06171 3998 Fax: 06171 978040
E- Mail: kita-Wirbelkiste@oberursel.de
Internet: www.oberursel.de

Öffnungszeiten: Montag bis Donnerstag 7.30 – 17.00 Uhr
Freitag 7.30 – 17.00 Uhr

Betreuungsmöglichkeiten und Gebühren

Modul	Betreuungszeit	Gebühr / Monat
Ganztags mit Mittagszeit	7.30 – 17.00 Uhr	155,00 €

Kosten für Essen und Getränke: 35,00 € / Monat

Das ist uns wichtig:

Die Kindertagesstätte Wirbelkiste hat eine familienähnliche Gruppe für 52 Kinder. Diesen angemeldeten Kindern bieten wir:

- ◆ Freizeitgestaltung mit Aktivitäten, Freispiel, Angebote im Tagesablauf
- ◆ Hausaufgabenbetreuung in zwei Kleingruppen für die Schulkinder
- ◆ Arbeitsgemeinschaften für Kleingruppen im musischen, gestalterischen, darstellerischen, sportlichen, Wissens- und Ernährungsbereich
- ◆ Ferienbetreuung mit Ausflügen und Aktivitäten sowie eine
- ◆ Ferienfreizeit im Jahr
- ◆ Feste, Veranstaltungen und Feiern mit Kindern und Eltern

Spielstube Plus an der Grundschule Mitte



Alter der Kinder: 6-10 Jahre

Leiterin: Frau Katja Prase
Anschrift: Grundschule Mitte , 61440 Oberursel (Taunus)
Telefon: 06171 58480 Fax: 06171 584810
E- Mail: prase@vhs-hochtaunus.de
Internet: www.vhs-hochtaunus.de

Öffnungszeiten: Montag bis Freitag 8.00 – 17.00 Uhr

Betreuungsmöglichkeiten und Gebühren

Modul	Betreuungszeit	Gebühr / Monat
Spielstube	8.00 - 10.00 Uhr 11.30 - 14.30 Uhr	450,00€ / Jährlich
Spielstube bis zu 40 Terminen	8.00 - 10.00 Uhr 11.30 - 14.30 Uhr	125,00 € / Jährlich
Spielstube Plus (täglich)	8.00 - 10.00 Uhr 11.30 - 17.00 Uhr	215,00 € incl. Mittagessen
Spielstube Plus (3 Tage / Woche)	8.00 - 10.00 Uhr 11.30 - 17.00 Uhr	129,00 € incl. Mittagessen
Spielstube Plus (2 Tage / Woche)	8.00 - 10.00 Uhr 11.30 - 17.00 Uhr	86,00 € incl. Mittagessen

Das ist uns wichtig:

Die Spielstube

ist dafür da, dass Kinder direkt nach der Schule zu ihr gehen können, wenn die Eltern noch arbeiten. Dort kann man spielen, basteln, malen, Hausaufgaben machen und noch viel, viel mehr. In der Spielstube gibt es eine Bauecke, eine Verkleidungskommode, einen Bastel- und Maltisch und eine richtige Küche. Die Spielstube geht von 8.00 Uhr bis 14.30 Uhr.

Das pädagogische Konzept der Spielstube in der Grundschule Mitte (Oberursel) beinhaltet als wichtige Bestandteile:

Freies Spiel / Spielwünsche der Kinder berücksichtigen / Ideen der Kinder aufgreifen / Spielangebote zum Bewegungsausgleich und zur Harmonisierung / Bewegungsspiele im Freien / Basteln mit verschiedenen Materialien / Musikangebote / Tanzen / Kreisspiele / Vorlesestunde / Rollenspiele (auch mit Kasperl-Puppen) / Angebote zur Erkennung / Entfaltung und Förderung / verschiedener Anlagen/ Gemeinsames Spiel verschiedener Altersgruppen und Nationalitäten ermöglichen / Integration fördern / Sprachförderung im Spiel, insbesondere bei ausländischen Kindern / Möglichkeit zum Gruppenspiel / besondere Förderung abseits stehender Kinder / Selbstbewusstsein der Kinder fördern / Kinder ermutigen, ihre Wünsche zu äußern / Schwächere Kinder durch besondere Zuwendung fördern / Kinder bei Konfliktlösungen unterstützen / Zusammenarbeit mit Eltern / Informationsaustausch im Team durch Protokollbuch und Besprechungen

Die Spielstube Plus

Ermöglicht den Kindern ihren Alltag gemeinsam mit anderen Kindern und den Betreuer/innen zu erleben und zu gestalten. Gemäß dem Leitbild der Volkshochschule Hochtaunus stehen wir auch in der Arbeit der Spielstube für Zuverlässigkeit, Freundlichkeit, Menschlichkeit, Begeisterungsfähigkeit und Kreativität.

Das Pädagogische Konzept beinhaltet: freies Spiel, wobei die Spielwünsche der Kinder berücksichtigt und ihre Ideen aufgegriffen werden; Spielangebote im Raum und im Freien, wobei Bewegungs-, Kommunikations- und Rollenspiele besonders gefördert werden; Musik-, Tanz-, Lese-, und Bastelangebote; Förderung der Integration und des gemeinsamen Spiels verschiedener Altersgruppen und Nationalitäten; Sprachförderung; Unterstützung der Kinder bei der Lösung von Konflikten; enge Zusammenarbeit und Kommunikation mit den Eltern, mit der Schule und im Betreuungsteam.

Die Betreuung in der Spielstube Plus wird durch zwei pädagogische Fachkräfte sowie verschiedenen Honorarkräften gewährleistet. Die Spielstube Plus ist ganzjährig geöffnet, außer drei Wochen in den Sommerferien und zwei Wochen in den Weihnachtsferien. Während der Öffnungszeiten in den Ferien findet teilweise ein Alternativprogramm oder Ausflugsprogramm statt.

Integrative Kindertagesstätte VzF Taunus Mauerfeld Hort



Alter der Kinder: 18 Monate -12 Jahre

Leiterin: Frau Viola Klauer
Anschrift: Mauerfeldstraße 51, 61440 Oberursel (Taunus)
Telefon: 06171 981041 Fax: 06171 981042
E- Mail: mauerfeldstrasse@vzf-taunus.de
Internet: <http://www.vzf-taunus.de/>

Öffnungszeiten: Montag bis Freitag 7.00 – 17.00 Uhr

Betreuungsmöglichkeiten und Gebühren

Modul	Betreuungszeit	Gebühr / Monat
Ganztags mit Mittagszeit	7.00 – 17.00 Uhr	155,00 €

Kosten für Essen und Getränke: 36,00 € / Monat

Das ist uns wichtig:

Angebot:

- ◆ 2 Hortgruppen á 15 Plätze inklusive 10 integrative Plätze

Ausstattung:

- ◆ zwei großzügige Gruppenräume
- ◆ separater Hausaufgabenraum
- ◆ ein Turnraum
- ◆ eine Bewegungshalle
- ◆ Außengelände mit altersgemäßen Sportmöglichkeiten (Basketball, Fußball etc.)

Pädagogischer Schwerpunkt:

- ◆ Integration behinderter und nicht behinderter Kinder
- ◆ Hausaufgabenbetreuung
- ◆ Ferienprogramm
- ◆ Projektarbeit
- ◆ Elternaustausch und regelmäßiges Elterngespräch;
- ◆ interdisziplinäre Gespräche mit Therapeuten und Lehrern;
- ◆ situationsorientiertes Arbeiten;

Besonderheiten:

- ◆ angeschlossene Frühförderstelle mit Therapieangeboten wie Ergotherapie, Logopädie, Krankengymnastik
- ◆ Angebote des therapeutischen Reitens und Schwimmangebote
- ◆ frisch zubereitetes Mittagessen in eigener Küche

Hortgruppen an der Grundschule Weißkirchen



Angebot für Kinder der ersten bis vierten Grundschulklasse

Anschrift: Bischof-Brand-Straße 15; 61440 Oberursel (Taunus)

Telefon: 06171 698760

E-Mail: verwaltung@wkn.hochtaunuskreis.net

Leiterin: Lidia Burhard

Öffnungszeiten: Montag bis Freitag 11.45 – 17.00 Uhr

Betreuung vor Schulbeginn ist durch die „Betreute Grundschule“ möglich.

Betreuungsmöglichkeiten und Gebühren

Basisbausteine

Betreuungsart	Betreuungszeit	Entgelt / Monat
Modul 1 (Mo.–Fr. incl. Ferien)	11.45 – 17.00 Uhr	140,00 €
Modul 1a (Betreuung an zwei oder drei Tagen in der Woche incl. Ferien)	11.45 – 17.00 Uhr	28,00 € pro Tag/ Woche
Modul 2 (Mo.-Fr. incl. Ferien)	11.45 – 15.00 Uhr	105,00 €
Modul 2a (Betreuung an zwei oder drei Tagen in der Woche incl. Ferien)	11.45 – 15.00 Uhr	21,00 € pro Tag /Woche

Ergänzungsbausteine

Betreuungsart	Betreuungszeit	Entgelt
Modul E1 (im Rahmen der betreuten Grundschule außerhalb der Ferienzeiten)	7.30 – 9.00 Uhr	12,50 € pro Monat
Modul E2 (Betreuung in den hessischen Ferienzeiten)	7.30 – 11.45 Uhr	22,50 € pro Woche
Modul E2a (Betreuung in den hessischen Ferienzeiten an zwei oder drei Tagen pro Woche)	7.30 – 11.45 Uhr	4,50 € pro Tag
Modul E3	Zukaufsstunden	3,00 € pro Stunde
Modul E4 (Betreuung in den hess. Ferienzeiten für Kinder, die nicht an der Hortbetreuung teilnehmen)	7.30 – 17.00 Uhr	60,00 € pro Woche

Das ist uns wichtig:

Konzeptionelle Grundidee für die Betreuung von Schulkindern den Grundschulen Eichwäldchen, Dornbachschule, Burgwiesenschule, Stierstadt und Weißkirchen.

Die Veränderung in o. g. genannter Lebenswelt von Kindern und Eltern sind Herausforderungen auch für den Auftrag von PädagogenInnen und LehrerInnen.

Der Hort und die Schule organisieren Bildungs- und Erziehungsprozesse für die selben Kinder. PädagogenInnen und LehrerInnen erleben sie in unterschiedlichen Lebensbezügen und werden mit ihren sozialen Hintergründen, ihren individuellen Fähigkeiten und Fertigkeiten, ihren Stärken und Schwächen sowie den Alltagsproblemen der Kinder gleichermaßen, wenn auch in der Regel mit unterschiedlicher Intensität konfrontiert.

Hieraus ergibt sich bei unterschiedlicher Kompetenz und Auftrag eine gemeinsame Aufgabe. Von zentraler Bedeutung ist deshalb, dass die beiden Institutionen Strukturen schaffen, die eine systematische und auf Kontinuität angelegte verlässliche Kooperation sicherstellen.

Eine kontinuierliche qualitative Verständigung über Ziele, mögliche Felder der Zusammenarbeit und daraus abzuleitender Aufgaben ist erforderlich.

Konzeptpunkte und daraus resultierende Handlungsansätze müssen die unterschiedlichen Ausgangsbedingungen berücksichtigen und die sich daraus ergebenden Chancen und Möglichkeiten bedienen.

Kooperation kann gelingen bei klar definierten Handlungsfeldern. Diese können z.B. sein:

- Beratung von Schüler/innen und Eltern in Fragen der sozialpädagogischen Förderung und die Unterstützung bzw. gemeinsame Wahrnehmung des Erziehungsauftrages der Schule;
- Vertiefte Formen der Elternarbeit und Vernetzung mit Förderangeboten der Jugendhilfe
- Gemeinsame Projekte im Sinne übergreifenden Lernens
- Gestaltung außerschulischer Aktivitäten

Grundziele der Einrichtungen

Die Einrichtungen entwickeln Ziele und Arbeitsweisen, die auf die Lebenssituation der Kinder und Familien im Umfeld zugeschnitten sind.

Im freien Spiel und angeleiteten Beschäftigungen sollen Kompetenzen erlangt oder vertieft werden mit den Zielen:

- **Stärkung der Ich- Kompetenz (Selbsterkenntnis und –bewusstsein)**
- **Stärkung der Sozialkompetenz (positives Zusammenleben mit anderen)**
- **Stärkung der Sachkompetenz (einen Standpunkt einnehmen)**
- **Erleben der Selbstwirksamkeit (Ich kann etwas bewirken)**
- **Stabilisierung des Alltags (Hier kann ich was – das kenne ich – ich kenne mich aus)**
Zentrale Bestandteile dieses Zieles sind das Mittagessen, die Hausaufgabensituation sowie die Freizeitgestaltung

IB –Kinder und Jugendhilfe
Pädagogische Schülerhilfe Stierstadt



Alter der Kinder: 10-15 Jahre

Leiter: Herr Alexander Burck
Anschrift: Römerstraße / Ecke Kiesweg 17 im Pavillon der IGS
61440 Oberursel (Taunus)
Telefon: 06171 982098 Fax: 06171 982098
E- Mail: KJHilfe-Stierstadt@internationaler-bund.de
Internet: www.internationaler-bund.de

Öffnungszeiten: Montag bis Donnerstag 10.00 – 17.30 Uhr
Freitag 10.00 – 15.30 Uhr

Gebühr: 65,00 €/ Monat
Kosten für Essen und Getränke: 60,00 €/ Monat

Angebote:

Betreuung direkt nach der Schule
Hausaufgabenhilfe und Förderunterricht
Anleitung zu sinnvoller Freizeitgestaltung
Spiel, Spaß, Sport, Ausflüge, Theater und Freizeitfahrten
Elternberatung und Vermittlung

Das ist uns wichtig:

Stark machen fürs Leben

Arbeiten mit Herz und Verstand ...

Im Mittelpunkt unseres Handels steht die Beratung und Betreuung von Kindern, Jugendlichen und Familien, die eher am Rande unserer heutigen Gesellschaft stehen – unabhängig von Nationalität oder Glaubenszugehörigkeit.

Unsere sozialpädagogischen, sozialarbeiterischen und pädagogisch-therapeutischen Angebote richten sich nach den Bedürfnissen der Betroffenen. Die Angebotspalette umfasst Einzelbetreuung für Kinder, Jugendliche und junge Erwachsene, wie auch die hier angebotenen Hortgruppen, sowie offene Jugendarbeit und Hilfen für Familien.

Altes „kreuz und quer“ denken, Neues aufbauen, Sinnvolles beibehalten und Unsinniges revidieren...

Das multidisziplinäre Know-How unseres Mitarbeiterteams garantiert die kompetente Entwicklung und Durchführung neuer pädagogische Gedanken, Inhalte und Projekte.

Dabei arbeiten wir in enger Zusammenarbeit mit der Kommune und sind in Konfliktfällen zur Stelle.

Wege entdecken und Ziele erreichen...

Unsere Konzepte zielen immer auf die jeweilige familiäre Lebenssituation der Betroffenen. Wir wollen gemeinsam mit allen Beteiligten an einem „Strang“ ziehen.

Erziehung heißt: Kinder die Welt zu erklären...

Voraussetzung für einen guten Start ins Leben ist die Balance zwischen Pflicht, Spaß und Beziehung.

Pflichten ... sind zum Beispiel der regelmäßige Schulbesuch, eine Ausbildung oder eine selbständige Haushaltsführung.

Spaß ... machen die verschiedenen Hobbys, die Freunde, aber auch die Zeit für Entspannung.

Beziehungen ... zur Familie und das dort verwurzelte Vertrauen auf verlässliche Absprachen sind die Voraussetzung, um im Alltag zu bestehen.

Soziale Verantwortung üben...

Soziale Einbindung bedeutet, nicht alleine zu sein, sich einer Gemeinschaft zugehörig zu fühlen und dadurch Verantwortung für diese zu übernehmen. Jeder muss aber auch seinen Beitrag leisten, damit die Gruppe bestehen kann. Offenheit und Toleranz sind ebenso wichtig wie das Einhalten von Absprachen und Terminen. Wir versuchen mit unseren Angeboten, diese Fähigkeiten zu fördern und zu entwickeln.

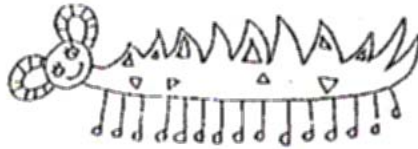
Wahlmöglichkeiten zu schaffen...

Nur wer die Wahl hat, kann selbst entscheiden. Vielfältige Angebote und Anregungen für die Freizeit, die Schule oder das Leben zu Hause schaffen die Fähigkeit, Entscheidungen zu treffen.

Orientierung erfahren...

Kindheit und Jugend sind die Zeit in unserem Leben, in der wir Fähigkeiten erproben, die eigene Persönlichkeit entwickeln und unseren Platz in der Gemeinschaft suchen. Aber die Welt ist heute schnelllebig, komplex und bietet scheinbar grenzenlose Freiheiten für den Einzelnen. Sich in dieser Vielfalt zurecht zu finden, die eigenen Möglichkeiten und Grenzen zu erkennen, ist oftmals schwierig. Hier ist es unsere Aufgabe, den Heranwachsenden und auch manchmal ihren Familien eine Orientierung zu geben, als Korrektiv zu Verfügung zu stehen.

Ev. Kindertagesstätte Tausendfüßler Hort



Alter der Kinder: 18 Monate -10 Jahre

Leiterin: Frau Martina Fritz
Anschrift: Karlsbader Straße 18, 61440 Oberursel (Taunus)
Telefon: 06171 71890
E-Mail: kita-tausendfuessler@online.de
Internet: www.versoehnungsgemeinde.de/kita.html

Öffnungszeiten: Montag bis Freitag 7.30 – 17.00 Uhr

Betreuungsmöglichkeiten und Gebühren

Modul	Betreuungszeit	Gebühr / Monat
Ganztags mit Mittagszeit	7.30 – 17.00 Uhr	155,00 €

Kosten für Essen und Getränke: 40,00 € / Monat

Das ist uns wichtig:

In unserer Einrichtung werden Kinder zwischen 18 Monate und 10 Jahren „unter einem Dach“ betreut.

Dieses Modell bietet sowohl den Eltern als auch den Kindern in unserer Einrichtung eine langfristige, kontinuierliche Betreuung über einen Zeitraum von 8 Jahren. In so einem langen Zeitraum entwickelt sich gegenseitiges Vertrauen, Geborgenheit und Sicherheit sehr viel intensiver.

Ein besonderes Augenmerk legen wir auf die Eingewöhnungsphase der Kleinkinder. Hier ist es wichtig, dass das Kind erfahren und erleben kann:

„Die Erzieherinnen sind als zusätzliche Bezugsperson für mich immer da. Sie haben das Vertrauen meiner Eltern „ Für die Eltern und die Erzieherinnen bedeutet dies eine intensive Zusammenarbeit und einen kontinuierlichen Austausch.

Unsere Einrichtung bietet:

Pro Gruppe einen Gruppenraum zzgl. eines Nebenraumes, der für die unterschiedlichsten Angebote ausgestattet ist.

Großes Außengelände mit angrenzendem Spielplatz

Rückzugsmöglichkeiten für die kleineren Kinder

Freispielmöglichkeiten außerhalb der „normalen“ Kindergartengruppen durch verschiedene Angebote in Kleingruppen. Durch diese Angebote ergeben sich für die älteren Kinder noch vielfältigere Spiel- und Lernmöglichkeiten.

Hort an der Grundschule Stierstadt Märchenland



Angebot für Kinder der ersten bis vierten Grundschulklasse

Anschrift: Fasanenweg 2, 61440 Oberursel (Taunus)

Telefon: 06171 6947779

E-Mail: kuhn.jessica@gst.hochtaunuskreis.net,

Leiterin: Jessica Kuhn

Öffnungszeiten: Montag bis Freitag 12.15 – 17.00 Uhr

Betreuungsmöglichkeiten vor Schulbeginn sind durch die „Betreute Grundschule“ möglich.

Betreuungsmöglichkeiten und Gebühren

Basisbausteine

Betreuungsart	Betreuungszeit	Entgelt / Monat
Modul 1 (Mo.–Fr. incl. Ferien)	12.15 – 17.00 Uhr	140,00 €
Modul 1a (Betreuung an zwei oder drei Tagen in der Woche incl. Ferien)	12.15 – 17.00 Uhr	28,00 € pro Tag/ Woche
Modul 2 (Mo.-Fr. incl. Ferien)	12.15 – 15.00 Uhr	105,00 €
Modul 2a (Betreuung an zwei oder drei Tagen in der Woche incl. Ferien)	12.15 – 15.00 Uhr	21,00 € pro Tag /Woche

Ergänzungsbausteine

Betreuungsart	Betreuungszeit	Entgelt
Modul E1 (im Rahmen der betreuten Grundschule außerhalb der Ferienzeiten)	7.30 – 9.00 Uhr	12,50 € pro Monat
Modul E2 (Betreuung in den hessischen Ferienzeiten)	7.30 – 12.15 Uhr	22,50 € pro Woche
Modul E2a (Betreuung in den hessischen Ferienzeiten an zwei oder drei Tagen pro Woche)	7.30 – 12.15 Uhr	4,50 € pro Tag
Modul E3	Zukaufsstunden	3,00 € pro Stunde
Modul E4 (Betreuung in den hess. Ferienzeiten für Kinder, die nicht an der Hortbetreuung teilnehmen)	7.30 – 17.00 Uhr	60,00 € pro Woche

Das ist uns wichtig:

Konzeptionelle Grundidee für die Betreuung von Schulkindern den Grundschulen Eichwäldchen, Dornbachschule, Burgwiesenschule, Stierstadt und Weißkirchen.

Die Veränderung in o. g. genannter Lebenswelt von Kindern und Eltern sind Herausforderungen auch für den Auftrag von PädagogenInnen und LehrerInnen.

Der Hort und die Schule organisieren Bildungs- und Erziehungsprozesse für die selben Kinder. PädagogenInnen und LehrerInnen erleben sie in unterschiedlichen Lebensbezügen und werden mit ihren sozialen Hintergründen, ihren individuellen Fähigkeiten und Fertigkeiten, ihren Stärken und Schwächen sowie den Alltagsproblemen der Kinder gleichermaßen, wenn auch in der Regel mit unterschiedlicher Intensität konfrontiert.

Hieraus ergibt sich bei unterschiedlicher Kompetenz und Auftrag eine gemeinsame Aufgabe. Von zentraler Bedeutung ist deshalb, dass die beiden Institutionen Strukturen schaffen, die eine systematische und auf Kontinuität angelegte verlässliche Kooperation sicherstellen.

Eine kontinuierliche qualitative Verständigung über Ziele, mögliche Felder der Zusammenarbeit und daraus abzuleitender Aufgaben ist erforderlich.

Konzeptpunkte und daraus resultierende Handlungsansätze müssen die unterschiedlichen Ausgangsbedingungen berücksichtigen und die sich daraus ergebenden Chancen und Möglichkeiten bedienen.

Kooperation kann gelingen bei klar definierten Handlungsfeldern. Diese können z.B. sein:

- Beratung von Schüler/innen und Eltern in Fragen der sozialpädagogischen Förderung und die Unterstützung bzw. gemeinsame Wahrnehmung des Erziehungsauftrages der Schule;
- Vertiefte Formen der Elternarbeit und Vernetzung mit Förderangeboten der Jugendhilfe
- Gemeinsame Projekte im Sinne übergreifenden Lernens
- Gestaltung außerschulischer Aktivitäten

Grundziele der Einrichtungen

Die Einrichtungen entwickeln Ziele und Arbeitsweisen, die auf die Lebenssituation der Kinder und Familien im Umfeld zugeschnitten sind.

Im freien Spiel und angeleiteten Beschäftigungen sollen Kompetenzen erlangt oder vertieft werden mit den Zielen:

- **Stärkung der Ich- Kompetenz (Selbsterkenntnis und –bewusstsein)**
- **Stärkung der Sozialkompetenz (positives Zusammenleben mit anderen)**
- **Stärkung der Sachkompetenz (einen Standpunkt einnehmen)**
- **Erleben der Selbstwirksamkeit (Ich kann etwas bewirken)**
- **Stabilisierung des Alltags (Hier kann ich was – das kenne ich – ich kenne mich aus)**
Zentrale Bestandteile dieses Zieles sind das Mittagessen, die Hausaufgabensituation sowie die Freizeitgestaltung

IB –Kinder und Jugendhilfe Pädagogische Schülerhilfe Bommersheim



Alter der Kinder: 10-12 Jahre

Leiterin: Frau Kirsten Schulz
Anschrift: Lange Straße 108, 61440 Oberursel (Taunus)
Telefon: 06171 51830 Fax: 06171 51830
E- Mail: KJHilfe-Bommersheim@internationaler-bund.de
Internet: www.internationaler-bund.de

Öffnungszeiten: Montag bis Donnerstag 10.00 – 17.30 Uhr
Freitag 10.00 – 15.30 Uhr

Gebühr: 65,00 € / Monat

Kosten für Essen und Getränke: 60,00 € / Monat

Angebote:

Betreuung direkt nach der Schule
Hausaufgabenhilfe und Förderunterricht
Anleitung zu sinnvoller Freizeitgestaltung
Spiel, Spaß, Sport, Ausflüge, Theater und Freizeitfahrten
Elternberatung und Vermittlung

Das ist uns wichtig:

Stark machen fürs Leben

Arbeiten mit Herz und Verstand....

Im Mittelpunkt unseres Handels steht die Beratung und Betreuung von Kindern, Jugendlichen und Familien, die eher am Rande unserer heutigen Gesellschaft stehen – unabhängig von Nationalität oder Glaubenszugehörigkeit.

Unsere sozialpädagogischen, sozialarbeiterischen und pädagogisch-therapeutischen Angebote richten sich nach den Bedürfnissen der Betroffenen. Die Angebotspalette umfasst Einzelbetreuung für Kinder, Jugendliche und junge Erwachsene, wie auch die hier angebotenen Hortgruppen, sowie offene Jugendarbeit und Hilfen für Familien.

Altes „kreuz und quer“ denken, Neues aufbauen, Sinnvolles beibehalten und Unsinniges revidieren...

Das multidisziplinäre Know-how unseres Mitarbeiterteams garantiert die kompetente Entwicklung und Durchführung neuer pädagogische Gedanken, Inhalte und Projekte.

Dabei arbeiten wir in enger Zusammenarbeit mit der Kommune und sind in Konfliktfällen zur Stelle.

Wege entdecken und Ziele erreichen...

Unsere Konzepte zielen immer auf die jeweilige familiäre Lebenssituation der Betroffenen. Wir wollen gemeinsam mit allen Beteiligten an einem „Strang“ ziehen.

Erziehung heißt: Kinder die Welt zu erklären...

Voraussetzung für einen guten Start ins Leben ist die Balance zwischen Pflicht, Spaß und Beziehung.

Pflichten ... sind zum Beispiel der regelmäßige Schulbesuch, eine Ausbildung oder eine selbständige Haushaltsführung.

Spaß ... machen die verschiedenen Hobbys, die Freunde, aber auch die Zeit für Entspannung.

Beziehungen ... zur Familie und das dort verwurzelte Vertrauen auf verlässliche Absprachen sind die Voraussetzung, um im Alltag zu bestehen.

Soziale Verantwortung üben...

Soziale Einbindung bedeutet, nicht alleine zu sein, sich einer Gemeinschaft zugehörig zu fühlen und dadurch Verantwortung für diese zu übernehmen. Jeder muss aber auch seinen Beitrag leisten, damit die Gruppe bestehen kann. Offenheit und Toleranz sind ebenso wichtig wie das Einhalten von Absprachen und Terminen. Wir versuchen mit unseren Angeboten, diese Fähigkeiten zu fördern und zu entwickeln.

Wahlmöglichkeiten zu schaffen...

Nur wer die Wahl hat, kann selbst entscheiden. Vielfältige Angebote und Anregungen für die Freizeit, die Schule oder das Leben zu Hause schaffen die Fähigkeit, Entscheidungen zu treffen.

Orientierung erfahren...

Kindheit und Jugend sind die Zeit in unserem Leben, in der wir Fähigkeiten erproben, die eigene Persönlichkeit entwickeln und unseren Platz in der Gemeinschaft suchen. Aber die Welt ist heute schnelllebig, komplex und bietet scheinbar grenzenlose Freiheiten für den Einzelnen. Sich in dieser Vielfalt zurecht zu finden, die eigenen Möglichkeiten und Grenzen zu erkennen, ist oftmals schwierig. Hier ist es unsere Aufgabe, den Heranwachsenden und auch manchmal ihren Familien eine Orientierung zu geben, als Korrektiv zu Verfügung zu stehen.

Hortgruppen an der Burgwiesenschule Die Kinderburg



Angebot für Kinder der ersten bis vierten Grundschulklasse

Anschrift: Langestr. 108a; 61440 Oberursel (Taunus)
 Telefon: 06171 887740
 E-Mail: Verwaltung@BWS.Hochtaunuskreis.net

Leiter: Herr Tobias Hahn

Öffnungszeiten: Montag bis Freitag 11.45 – 17.00 Uhr
 Betreuungsmöglichkeiten vor Schulbeginn ist durch die „Betreute Grundschule“ möglich.

Betreuungsmöglichkeiten und Gebühren

Basisbausteine

Betreuungsart	Betreuungszeit	Entgelt / Monat
Modul 1 (Mo.–Fr. incl. Ferien)	11.45 – 17.00 Uhr	140,00 €
Modul 1a (Betreuung an zwei oder drei Tagen in der Woche incl. Ferien)	11.45 – 17.00 Uhr	28,00 € pro Tag/ Woche
Modul 2 (Mo.–Fr. incl. Ferien)	11.45 – 15.00 Uhr	105,00 €
Modul 2a (Betreuung an zwei oder drei Tagen in der Woche incl. Ferien)	11.45 – 15.00 Uhr	21,00 € pro Tag /Woche

Ergänzungsbausteine

Betreuungsart	Betreuungszeit	Entgelt
Modul E1 (im Rahmen der betreuten Grundschule außerhalb der Ferienzeiten)	7.30 – 9.00 Uhr	12,50 € pro Monat
Modul E2 (Betreuung in den hessischen Ferienzeiten)	7.30 – 11.45 Uhr	22,50 € pro Woche
Modul E2a (Betreuung in den hessischen Ferienzeiten an zwei oder drei Tagen pro Woche)	7.30 – 11.45 Uhr	4,50 € pro Tag
Modul E3	Zukaufsstunden	3,00 € pro Stunde
Modul E4 (Betreuung in den hess. Ferienzeiten für Kinder, die nicht an der Hortbetreuung teilnehmen)	7.30 – 17.00 Uhr	60,00 € pro Woche

Das ist uns wichtig:

Konzeptionelle Grundidee für die Betreuung von Schulkindern den Grundschulen Eichwäldchen, Dornbachschule, Burgwiesenschule, Stierstadt und Weißkirchen.

Die Veränderung in o. g. genannter Lebenswelt von Kindern und Eltern sind Herausforderungen auch für den Auftrag von PädagogenInnen und LehrerInnen.

Der Hort und die Schule organisieren Bildungs- und Erziehungsprozesse für die selben Kinder. PädagogenInnen und LehrerInnen erleben sie in unterschiedlichen Lebensbezügen und werden mit ihren sozialen Hintergründen, ihren individuellen Fähigkeiten und Fertigkeiten, ihren Stärken und Schwächen sowie den Alltagsproblemen der Kinder gleichermaßen, wenn auch in der Regel mit unterschiedlicher Intensität konfrontiert.

Hieraus ergibt sich bei unterschiedlicher Kompetenz und Auftrag eine gemeinsame Aufgabe. Von zentraler Bedeutung ist deshalb, dass die beiden Institutionen Strukturen schaffen, die eine systematische und auf Kontinuität angelegte verlässliche Kooperation sicherstellen.

Eine kontinuierliche qualitative Verständigung über Ziele, mögliche Felder der Zusammenarbeit und daraus abzuleitender Aufgaben ist erforderlich.

Konzeptpunkte und daraus resultierende Handlungsansätze müssen die unterschiedlichen Ausgangsbedingungen berücksichtigen und die sich daraus ergebenden Chancen und Möglichkeiten bedienen.

Kooperation kann gelingen bei klar definierten Handlungsfeldern. Diese können z.B. sein:

- Beratung von Schüler/innen und Eltern in Fragen der sozialpädagogischen Förderung und die Unterstützung bzw. gemeinsame Wahrnehmung des Erziehungsauftrages der Schule;
- Vertiefte Formen der Elternarbeit und Vernetzung mit Förderangeboten der Jugendhilfe
- Gemeinsame Projekte im Sinne übergreifenden Lernens
- Gestaltung außerschulischer Aktivitäten

Grundziele der Einrichtungen

Die Einrichtungen entwickeln Ziele und Arbeitsweisen, die auf die Lebenssituation der Kinder und Familien im Umfeld zugeschnitten sind.

Im freien Spiel und angeleiteten Beschäftigungen sollen Kompetenzen erlangt oder vertieft werden mit den Zielen:

- **Stärkung der Ich- Kompetenz (Selbsterkenntnis und –bewusstsein)**
- **Stärkung der Sozialkompetenz (positives Zusammenleben mit anderen)**
- **Stärkung der Sachkompetenz (einen Standpunkt einnehmen)**
- **Erleben der Selbstwirksamkeit (Ich kann etwas bewirken)**
- **Stabilisierung des Alltags (Hier kann ich was – das kenne ich – ich kenne mich aus)**
Zentrale Bestandteile dieses Zieles sind das Mittagessen, die Hausaufgaben-situation sowie die Freizeitgestaltung

Hortgruppen an der Grundschule Oberstedten Sonnenkinder



Angebot für Kinder der ersten bis vierten Grundschulklasse

Anschrift: Landwehr 4; 61440 Oberursel (Taunus)
 Telefon: 06172 5976110
 E-Mail: verwaltung@ost.hochtaunuskreis.net

Leiterin: Frau Tatjana Schulz

Öffnungszeiten: Montag bis Freitag 11.45 – 17.00 Uhr
 Betreuungsmöglichkeiten vor Schulbeginn ist durch die „Betreute Grundschule“ möglich.

Betreuungsmöglichkeiten und Gebühren

Basisbausteine

Betreuungsart	Betreuungszeit	Entgelt / Monat
Modul 1 (Mo.–Fr. incl. Ferien)	11.45 – 17.00 Uhr	140,00 €
Modul 1a (Betreuung an zwei oder drei Tagen in der Woche incl. Ferien)	11.45 – 17.00 Uhr	28,00 € pro Tag/ Woche
Modul 2 (Mo.-Fr. incl. Ferien)	11.45 – 15.00 Uhr	105,00 €
Modul 2a (Betreuung an zwei oder drei Tagen in der Woche incl. Ferien)	11.45 – 15.00 Uhr	21,00 € pro Tag /Woche

Ergänzungsbausteine

Betreuungsart	Betreuungszeit	Entgelt
Modul E1 (im Rahmen der betreuten Grundschule außerhalb der Ferienzeiten)	7.30 – 9.00 Uhr	12,50 € pro Monat
Modul E2 (Betreuung in den hessischen Ferienzeiten)	7.30 – 11.45 Uhr	22,50 € pro Woche
Modul E2a (Betreuung in den hessischen Ferienzeiten an zwei oder drei Tagen pro Woche)	7.30 – 11.45 Uhr	4,50 € pro Tag
Modul E3	Zukaufsstunden	3,00 € pro Stunde
Modul E4 (Betreuung in den hess. Ferienzeiten für Kinder, die nicht an der Hortbetreuung teilnehmen)	7.30 – 17.00 Uhr	60,00 € pro Woche

Das ist uns wichtig:

Konzeptionelle Grundidee für die Betreuung von Schulkindern den Grundschulen Eichwäldchen, Dornbachschule, Burgwiesenschule, Stierstadt und Weißkirchen.

Die Veränderung in o. g. genannter Lebenswelt von Kindern und Eltern sind Herausforderungen auch für den Auftrag von PädagogenInnen und LehrerInnen.

Der Hort und die Schule organisieren Bildungs- und Erziehungsprozesse für die selben Kinder. PädagogenInnen und LehrerInnen erleben sie in unterschiedlichen Lebensbezügen und werden mit ihren sozialen Hintergründen, ihren individuellen Fähigkeiten und Fertigkeiten, ihren Stärken und Schwächen sowie den Alltagsproblemen der Kinder gleichermaßen, wenn auch in der Regel mit unterschiedlicher Intensität konfrontiert.

Hieraus ergibt sich bei unterschiedlicher Kompetenz und Auftrag eine gemeinsame Aufgabe. Von zentraler Bedeutung ist deshalb, dass die beiden Institutionen Strukturen schaffen, die eine systematische und auf Kontinuität angelegte verlässliche Kooperation sicherstellen.

Eine kontinuierliche qualitative Verständigung über Ziele, mögliche Felder der Zusammenarbeit und daraus abzuleitender Aufgaben ist erforderlich.

Konzeptpunkte und daraus resultierende Handlungsansätze müssen die unterschiedlichen Ausgangsbedingungen berücksichtigen und die sich daraus ergebenden Chancen und Möglichkeiten bedienen.

Kooperation kann gelingen bei klar definierten Handlungsfeldern. Diese können z.B. sein:

- Beratung von Schüler/innen und Eltern in Fragen der sozialpädagogischen Förderung und die Unterstützung bzw. gemeinsame Wahrnehmung des Erziehungsauftrages der Schule;
- Vertiefte Formen der Elternarbeit und Vernetzung mit Förderangeboten der Jugendhilfe
- Gemeinsame Projekte im Sinne übergreifenden Lernens
- Gestaltung außerschulischer Aktivitäten

Grundziele der Einrichtungen

Die Einrichtungen entwickeln Ziele und Arbeitsweisen, die auf die Lebenssituation der Kinder und Familien im Umfeld zugeschnitten sind.

Im freien Spiel und angeleiteten Beschäftigungen sollen Kompetenzen erlangt oder vertieft werden mit den Zielen:

- **Stärkung der Ich- Kompetenz (Selbsterkenntnis und –bewusstsein)**
- **Stärkung der Sozialkompetenz (positives Zusammenleben mit anderen)**
- **Stärkung der Sachkompetenz (einen Standpunkt einnehmen)**
- **Erleben der Selbstwirksamkeit (Ich kann etwas bewirken)**
- **Stabilisierung des Alltags (Hier kann ich was – das kenne ich – ich kenne mich aus)**
Zentrale Bestandteile dieses Zieles sind das Mittagessen, die Hausaufgabensituation sowie die Freizeitgestaltung



Alter der Kinder: 6-14 Jahre

Leiterin: Frau Maria Schneider-Settler und Frau Gabriele Weber
Anschrift: Jean-Sauer Weg 2, 61440 Oberursel (Taunus)
Telefon: 06171 22142
E- Mail: kinderhaus@oberursel.de

Betreuungszeiten:

Montag – Freitag	13.00 – 17.00 Uhr	
Montag	17.30 – 19.30 Uhr	Jugendtreff/Mädchen
Dienstag	17.30 – 19.30 Uhr	Jugendtreff/Gemischt
Donnerstag	17.30 – 19.30 Uhr	Jugendtreff/Jungen

Bürozeiten:

Dienstag	9.00 – 11.00 Uhr
Mittwoch	9.00 – 11.00 Uhr
Donnerstag	9.00 – 11.00 Uhr

Das ist uns wichtig:

das Kinderhaus ist eine offene Betreuungseinrichtung der Stadt Oberursel für Kinder und Jugendliche im Alter von 6-12 Jahren. Dem Kinderhaus ist ein Jugendtreff für 12-16 jährige angegliedert.

Die Einrichtung liegt im Norden von Oberursel im neuentwickelten Wohngebiet Camp King.

Es gibt drei Gruppenräume, eine große Wohnküche und ein Büro. Im Keller befinden sich ein Raum mit Tischfußball und Billardtisch, die Holzwerkstatt und die Räumlichkeiten des Jugendtreffs, der zu gesonderten Uhrzeiten stattfindet.

Neben der täglichen Hausaufgabenbetreuung von 13.00 – 15.00 Uhr liegt der Schwerpunkt bei Spiel- und Projektangeboten wie z.B. dem regelmäßigen Schwimmbadbesuch, der wöchentlichen Kochgruppe und vielfältigen Bastelangeboten, bei deren Planung und Durchführung die Kinder stets mit einbezogen werden. Der Jugendtreff, der dreimal die Woche geöffnet hat, bietet Raum für Jugendliche im Alter von 12-16 Jahren. Darüber hinaus bleibt viel Zeit für Gespräche über altersspezifische Themen.

Ein wesentliches Merkmal der offenen Kinder- und Jugendarbeit ist die Flexibilität und der niedrige Grad an Verbindlichkeit. Die Befreiung der Beitragspflicht, die selbstbestimmte und freiwillige Teilnahmebereitschaft der Kinder und Jugendlichen steht im Vordergrund.

Offene Kinder- und Jugendarbeit fördert die Entwicklung von jungen Menschen zu einer eigenverantwortlichen und gemeinschaftsfähigen Persönlichkeit. Sie ermöglicht jungen Menschen soziale Integration und schafft Möglichkeit zur Partizipation. Sie übernimmt Präventionsaufgaben, leistet jungen Menschen Hilfestellung und Unterstützung bei der eigenständigen Gestaltung ihrer Lebenswirklichkeit.

Verein zur Betreuung ausländischer Kinder e.V.



Alter der Kinder: 6- 18 Jahre

Leiter/In: Frau Anja Pruy

Anschrift: Marxstraße 20, 61440 Oberursel (Taunus)

Telefon: 06171 25555 Fax: 06171 25555

E- Mail: vzbakuj@yahoo.de

Öffnungszeiten: Montag bis Freitag 11.30 – 17.00 Uhr

Das ist und wichtig:

Wir betreuen ausländische und auch deutsche Kinder und Jugendliche im Alter von 6-18 Jahren.

In unserem Team arbeiten vier festangestellte Pädagogen/Innen, Honorarkräfte und Ehrenamtliche. Wir sind ab 10.00 Uhr erreichbar.

Der Schwerpunkt unserer Arbeit gliedert sich in die Bereiche:

- ◆ Hausaufgaben
- ◆ Schule
- ◆ Ausbildung
- ◆ Freizeit

Wir unterstützen bei den Hausaufgaben, lernen für Arbeiten, kooperieren mit den Schulen, Lehrern und Eltern. Wir begleiten die Kinder bis zur Ausbildung und Berufsfindung, auf ein kontinuierliches Kommen legen wir großen Wert.

Während der Freizeitpädagogik entspannen wir zusammen mit den Kids bei Sport und Spiel vom Alltag. Wir planen und führen gemeinsame Aktivitäten wie Kochen, Basteln, kreatives Werken, Fußball-Turniere, Sommerfest usw.

Der Höhepunkt des Jahres ist eine gemeinsame Reise über 2-3 Tage an einem Wochenende.

Grundschulen



Burgwiesenschule (Bommersheim)
Lange Straße 108a

Schulleitung: Marion Michaela Wiehl
Telefon: 06171 887740
Fax: 06171 88774111

Dornbachschule (Oberstedten)
Landwehrweg 4

Schulleitung: Adrian Späth
Telefon: 06172 597610
Fax: 06172 5976120

Grundschule Mitte
Schulstraße 27

Schulleitung: Clemens Steden
Telefon: 06171 503980
Fax: 06171 5039819



Grundschule am Urselbach
Marxstraße 20

Schulleitung: Brigitte Zehnder
Telefon: 06171 25730
Fax: 06171 926779

Grundschule am Eichwäldchen
Eichwäldchenweg 6

Schulleitung: Brigitte Cranz
Telefon: 06171 69810
Fax: 06171 6981130

Betreuungszentrum mit 2 Hortgruppen in der Schule



Grundschule Stierstadt
Fasanenweg 2

Schulleitung: Luitgard Heßler
Telefon: 06171 6947773
Fax: 06171 6947776

Grundschule Weißkirchen
Bischof-Brand-Straße 15

Schulleitung: Ursula Bräuer
Telefon: 06171 698760
Fax: 06171 6987650



Weitere Angebote und Spielplätze



Städtisches Kinderbüro
Eppsteiner Straße 16-18 (in der Stadtbücherei)
Kinderbeauftragte Frau Benner
Tel.: 06171 580101
Fax: 06171 979399
E-mail: kinderbuero@oberursel.de



Tipps für Kids: 06171 979398



**Kinder-Kino Zauberkugel und Kinder-Theater
im Forum für Jugend und Kultur**

Hohemarkstraße 18
Tel.: 06171 636930
E-Mail: cafe@portstrasse@oberursel.de
Internet: www.portstrasse.de

Elternberatung

Hospitalstraße 9
Tel.: 06171 585358
Fax: 06171 585359
E-Mail: Elternberatung@oberursel.de



Kinderbücherei
Eppsteiner Straße 16-18
Tel.: 06171 62870
Fax: 06171 628720
E-Mail: buecherei@oberursel.de



Ferenspiele Kaleidoskop e.V.
immer in den ersten drei Wochen der Sommerferien

Eberhard-Kieser Straße 14,
56288 Kastellaun
Tel.: 06762 951205
Internet: www.kaleidoskopev.de
E-Mail: Kontakt@Kaleidoskopev.de

Betreuungsangebote an den Oberurseler Grundschulen

Grundschule am Eichwäldchen
Eichwäldchenweg 6
Tel.: 06171 69810



Laufen bringt's

Betreuungszeiten: 7.30 – 9.00 Uhr
11.30 – 13.30 Uhr

Burgwiesenschule
Lange Straße 108
Tel.: 06171 53748

Betreuungszeiten: 7.30 – 9.00 Uhr
11.00 – 13.30 Uhr

Grundschule am Urselbach
Marxstraße 20
Tel.: 06171 25730

Betreuungszeiten: 7.30 – 9.00 Uhr
11.30 – 14.00 Uhr



Grundschule Stierstadt
Fasanenweg 2
Tel.: 06171 982530

Betreuungszeiten: 11.15 – 14.00 Uhr

Grundschule Mitte
VHS Oberursel
Füllerstraße 1
Tel.: 06171 584824

Betreuungszeiten: 8.00 – 9.30 Uhr
11.45 – 14.30 Uhr



Grundschule Weißkirchen
Bischof-Brand-Straße 15
Tel.: 06171 698760

Betreuungszeiten: 7.30 – 9.00 Uhr
11.30 – 14.00 Uhr

Dornbachschule Oberstedten
Landwehrweg 4
Tel.: 06172 5976110

Betreuungszeiten: 7.45 – 9.15 Uhr
12.30 – 14.00 Uhr

Betreuungsentgelte betragen je nach Betreuungsumfang:

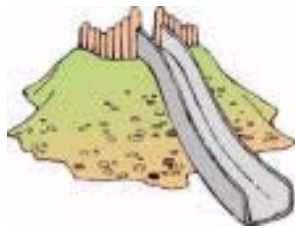
zwischen 444,00 und 510,00 €im Jahr

Spielplätze



Oberursel-Nord

- ❖ Altkönigstraße, Am Schillerturm
- ❖ Camp King, Parkeingang Camp-King-Allee
- ❖ Camp King, George-C.-Marshall Ring
- ❖ Camp King, Mountain Lodge
- ❖ Eichwäldchenweg
- ❖ Eschbachweg (Spielplatz + Bolzplatz)
- ❖ Freiherr-vom-Stein-Straße
- ❖ Im Heidegraben
- ❖ Im Rosengärtchen
- ❖ Rosengärtchen (Abenteuerspielplatz)
- ❖ Kupferhammerweg
- ❖ Spielplatz Wachholderweg



Oberursel - Bommersheim

- ❖ Geschwister-Scholl-Straße
- ❖ Goldackerweg
- ❖ Maximilian-Kolbe-Straße

Oberursel – Weißkirchen

- ❖ An der Bleiche
- ❖ In der Au
- ❖ Bolzplatz Krebsmühlenweg
- ❖ Mauerfeld I und II
- ❖ Skateplatz Sportfeld Weißkirchen



Oberursel- Mitte

- ❖ Ackergasse/ Weidengasse
- ❖ Basketballplatz An der Bleiche
- ❖ Deschauer Park
- ❖ Freiligrathstraße
- ❖ Grundschule Mitte, Schulstraße
- ❖ Hollerberg (Tiefgarage)
- ❖ Kleine Schmieh
- ❖ Maasgrundweiher
- ❖ Basketballplatz Marxstraße
- ❖ Stierstadter Heide

Oberursel –Stierstadt

- ❖ Am Wetebrunnen
- ❖ Im Steinfeld
- ❖ Jugendfreizeitfläche Römerstraße
- ❖ Stettiner Straße
- ❖ Bolzplatz Ursemer Straße
- ❖ Skateplatz Zimmersmühlenweg



Oberursel – Oberstedten

- ❖ Ahornweg
- ❖ An den Steckengärten
- ❖ Furtweg
- ❖ Hasengarten
- ❖ Krautweg
- ❖ Bolzplatz Landwehrweg
- ❖ Saalburgstraße